



**RUTHERFORD**  
COUNTY SCHOOLS

**SUPERINTENDENT**

David M. Sutton, Ed.D.

382 West Main Street  
Forest City, NC 28043

Phone: (828) 288-2200  
Fax: (828) 288-2490

**BOARD OF EDUCATION**

Sherry Bright, Chair  
Phillip Morrow, Vice Chair  
John Mark Bennett

Rick Ficklin  
Brandon Gosey  
Mike Hager  
Brandi Nanney

## School Community Health Update | 2019 Novel Coronavirus (2019-nCoV) Wednesday, March 4, 2020

Rutherford County Schools values and promotes the health and wellness of students, employees, and our broader community. School officials are carefully monitoring news and information regarding the 2019 novel coronavirus (2019-nCoV), as well as confirmed cases of related illness both nationally and internationally. Rutherford County Schools closely follows guidance from the Centers for Disease Control and Prevention, from the Division of Public Health at the North Carolina Department of Health and Human Services, and from local public health officials in order to reduce or prevent the spread of this and other illnesses, including the common cold and influenza, within the school environment.

Students, employees, volunteers, and visitors to schools should follow good health practices in order to reduce the risk of personal illness, both during the cold and flu season and throughout the year:

- Avoid close contact with people who are sick
- Avoid touching your eyes, nose, and mouth
- Stay home when you are sick
- Cover your cough or sneeze with a tissue, then throw the tissue in the trash
- Clean and disinfect frequently touched objects and surfaces
- Follow CDC's recommendations for using a facemask
  - CDC does not recommend that people who are well wear a facemask to protect themselves from respiratory diseases, including COVID-19
  - Facemasks should be used by people who show symptoms of COVID-19 to help prevent the spread of the disease to others. The use of facemasks is also crucial for health workers and people who are taking care of someone in close settings (at home or in a health care facility).
- Wash your hands often with soap and water for at least 20 seconds, especially after going to the bathroom; before eating; and, after blowing your nose, coughing, or sneezing
  - If soap and water are not readily available, use an alcohol-based hand sanitizer with at least 60% alcohol. Always wash hands with soap and water if hands are visibly dirty.

The attached fact sheet, *2019 Novel Coronavirus (2019-nCoV): What You Need to Know*, provides additional information and helpful tips for reducing the risk of illness.

School officials will continue to monitor evolving guidance and coordinate our efforts and activities with national, state, and local public health officials in order to promote a healthy school environment. As needed, the school system will also share additional information based on the progress of the coronavirus and any related impact on our schools and local school community.

---

ALL RUTHERFORD COUNTY STUDENTS WILL GRADUATE PREPARED FOR COLLEGE AND CAREER SUCCESS.



**RUTHERFORD**  
COUNTY SCHOOLS

**SUPERINTENDENTE**  
David M. Sutton, Ed.D.

382 West Main Street  
Forest City, NC 28043

Teléfono: (828) 288-2200  
Fax: (828) 288-2490

**COMITÉ DE EDUCACIÓN**  
Sherry Bright, Chair  
Phillip Morrow, Vice Chair  
John Mark Bennett

Rick Ficklin  
Brandon Gosey  
Mike Hager  
Brandi Nanney

## Actualización de la Salud de la Comunidad Escolar | Novedoso Coronavirus 2019 (2019-nCoV) Miércoles, 4 de marzo, 2020

Las Escuelas del Condado de Rutherford valoran y promueven la salud y el bienestar de los estudiantes, empleados y nuestra comunidad general. Los oficiales escolares están cuidadosamente monitoreando las noticias e información en relación al novedoso coronavirus 2019 (2019-nCoV), así como los casos confirmados de enfermedades relacionadas, tanto a nivel nacional como internacional. Las Escuelas del Condado de Rutherford siguen de cerca las directrices del Centro para el Control y Prevención de Enfermedades, de la División de Salud Pública en el Departamento de Salud y Servicios Humanos de Carolina del Norte y de oficiales locales de salud pública para poder reducir o prevenir la propagación de esta y otras enfermedades, incluyendo el resfriado común e influenza, dentro del entorno escolar.

Los estudiantes, empleados, voluntarios y visitantes a las escuelas deben seguir buenas prácticas de salud para poder reducir el riesgo de enfermedad personal, tanto como durante la temporada de resfriado e influenza y también durante todo el año:

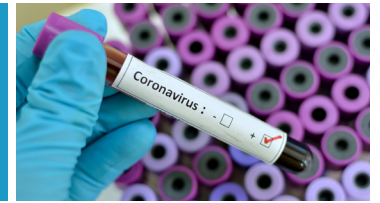
- Evitar contacto cercano con personas que están enfermas
- Evitar tocar sus ojos, nariz y boca
- Permanecer en casa cuando está enfermo
- Cubrir su tos y estornudo con un pañuelo, luego tirarlo a la basura
- Limpiar y desinfectar objetos y superficies tocados frecuentemente
- Seguir las recomendaciones del CDC en usar máscara protectora
  - El CDC no recomienda que las personas que están bien usen una máscara protectora para protegerse de enfermedades respiratorias, incluyendo el COVID-19
  - Las máscaras protectoras deben ser usadas por personas quienes muestran síntomas del COVID-19 para prevenir propagar la enfermedad a otros. El uso de máscaras protectoras también es crucial para trabajadores de la salud y personas quienes están cuidando de alguien en entornos cercanos (en el hogar o en una instalación de cuidado de salud).
- Lavar las manos frecuentemente con jabón y agua por los menos 20 segundos, especialmente después de ir al baño; antes de comer; y después de soplar la nariz, toser o estornudar
  - Si el jabón o agua no están disponibles de inmediato, usar un desinfectante para manos a base de alcohol que tenga por lo menos el 60% de alcohol. Lavar las manos con jabón y agua si las manos están visiblemente sucias.

La hoja de datos adjunta, *Novedoso Coronavirus 2019 (2019-nCoV): Lo que necesita saber*, proporciona información adicional y consejos de ayuda para reducir el riesgo de la enfermedad.

Los oficiales escolares continuarán monitoreando las directrices que se desarrollan y coordinando nuestros esfuerzos y actividades con los oficiales de salud pública nacionales, estatales y locales para poder promover un entorno escolar saludable. Tal sea necesario, el sistema escolar también compartirá información adicional sobre el progreso del coronavirus y cualquier impacto relacionado a nuestras escuelas y comunidad escolar local.

**TODOS LOS ESTUDIANTES DEL CONDADO DE RUTHERFORD SE GRADUARÁN  
PREPARADOS PARA EL ÉXITO EN EL COLEGIO Y LA CARRERA.**

# 2019 Novel Coronavirus (2019-nCoV) What You Need to Know



## What are coronaviruses?

Coronaviruses are a group of viruses that can cause a range of illnesses from the common cold to severe respiratory infection like pneumonia. The 2019 novel coronavirus (2019-nCoV) is a virus that has been identified as the cause of an outbreak of respiratory illness initially detected in Wuhan, China in December of 2019.

## How do coronaviruses spread?



Through coughing and sneezing.



Touching an object or surface with the virus on it, then touching your mouth, nose or eyes before washing your hands.



Close personal contact, such as touching or shaking hands.



People who traveled to or from **outbreak-affected areas**, or who had contact with someone who has 2019-nCoV, may have been exposed to the virus. Seek medical care if you develop a fever, cough or difficulty breathing within 14 days of traveling or having contact with a 2019-nCoV case.

## If you may have been exposed and feel sick:

- Stay home and avoid contact with others. Do not go to work, school or daycare.
- Seek medical care right away. **Before you go to the doctor's office, emergency room or urgent care, call ahead and tell them about your recent travel and your symptoms.**
- Inform your local health department.
- Don't travel while sick.
- Cover your mouth and nose with a tissue or your sleeve (not your hands) when coughing or sneezing. Throw tissue in the trash.
- Wash hands often with soap and water for at least 20 seconds. Use an alcohol-based hand sanitizer if soap and water are not available.

## What are the symptoms?



Fever



Cough



Difficulty  
Breathing



Severe  
Illness

**Make sure you are getting reliable information from reliable sources.**

You can find updates on 2019-nCoV on the CDC website at [cdc.gov/coronavirus](https://www.cdc.gov/coronavirus) and guidance from the North Carolina Division of Public Health at [ncdhhs.gov/coronavirus](https://www.ncdhhs.gov/coronavirus).

People who have questions or concerns can call 866-462-3821 for more information. Press 1 for English or to ask for a language interpreter. Spanish speakers should press 2. To submit questions online, go to [ncpoisoncontrol.org](https://www.ncpoisoncontrol.org) and select Chat.

If you have traveled to outbreak-affected areas or had contact with a 2019-nCoV case and **do not feel sick**, you should monitor for symptoms for 14 days after last exposure and contact your local health department.

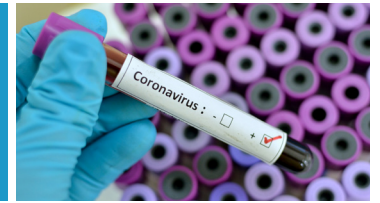


NC Department of Health and Human Services • Division of Public Health

[www.publichealth.nc.gov](https://www.publichealth.nc.gov) • NCDHHS is an equal opportunity employer and provider. • 2/7/2020

# Nuevo coronavirus 2019 (2019-nCoV)

## Qué necesita saber



### ¿Qué son los coronavirus?

Los coronavirus son un grupo de virus que pueden provocar varias enfermedades, desde un resfrío común hasta una infección respiratoria grave, como la neumonía. El nuevo coronavirus 2019 (2019-nCoV) es un virus que se identificó como la causa de un brote de enfermedades respiratorias que comenzó en Wuhan, China en diciembre de 2019.

### ¿Cómo se contagia el coronavirus?



A través de la tos y el estornudo.



Tocando un objeto o superficie que tenga el virus y, luego, tocarse la boca, la nariz o los ojos antes de lavarse las manos.



Contacto personal cercano, como tocarse o darse la mano.



Las personas que viajan hacia o desde las **zonas afectadas por el brote** o que estuvieron en contacto con alguien que tuvo 2019-nCoV, es posible que se haya expuesto al virus. Si dentro de los 14 días después de viajar o estar en contacto con un caso de 2019-nCoV presenta fiebre, tos o dificultad para respirar, debe buscar asistencia médica.

### Si se expuso al virus y se siente enfermo:

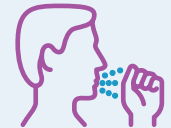
- Permanezca en su casa y evite el contacto con otras personas. No asista al trabajo, escuela o guardería.
- Busque atención médica de inmediato. **Antes de asistir al consultorio médico, sala de emergencia o atención de urgencia, llame con anticipación para informales acerca de su reciente viaje y los síntomas.**
- Informe al departamento de salud local.
- Si está enfermo, no viaje.
- Si tose o estornuda, debe cubrirse la boca y la nariz con un pañuelo o la manga (no con las manos). Arroje el pañuelo a la basura.
- Lávese las manos con frecuencia con agua y jabón durante 20 segundos. Utilice desinfectante para manos a base de alcohol, si no encuentra agua y jabón.

Si viajó hacia o desde las zonas afectadas por el brote o estuvo en contacto con un caso de 2019-nCoV y **no se siente enfermo**, debe controlar los síntomas durante 14 días después de la última exposición y comunicarse con el departamento de salud local.

### ¿Cuáles son los síntomas?



Fiebre



Tos



Dificultad para respirar



Enfermedad grave

### Asegúrese de obtener información confiable de fuentes confiables.

Puede encontrar información actual sobre el 2019-nCoV en el sitio web de CDC en [cdc.gov/coronavirus](https://www.cdc.gov/coronavirus) y asesoramiento de la División de Salud Pública de Carolina del Norte en [ncdhhs.gov/coronavirus](https://www.ncdhhs.gov/coronavirus).

Si tiene alguna pregunta o consulta y desea obtener más información, puede llamar al 866-462-3821. Presione 1 para hablar en inglés o solicitar un intérprete. Para hablar en español presione 2. Para enviar preguntas en línea, visite [ncpoisoncontrol.org](https://www.ncpoisoncontrol.org) y seleccione Chat.

