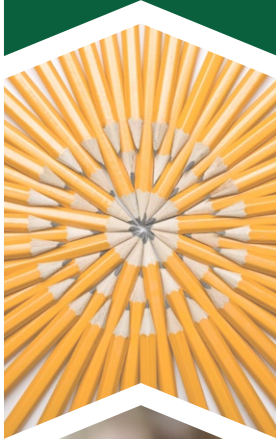
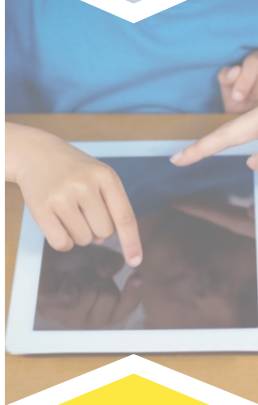


SARC

Informe
de responsabilidad
escolar 2015-2016

Publicado en 2016-2017



Escuela Primaria Lillian Larsen

"¡Hogar de los Avispones!"

Curt Dubost
Superintendente/Director, Grados TK-3
cdubost@sanmiguelschools.org

Karen Grandoli
Directora, Grados 4-8
kgrandoli@sanmiguelschools.org

1601 L Street
San Miguel, CA 93451

Grados: K-8
Teléfono: (805) 467-3216
www.sanmiguelschools.org

Código CDS: 40-68825-6043319

San Miguel JUSD





Mensaje del director

El Distrito Escolar Unificado y Conjunto de San Miguel (San Miguel Joint Union School District, SMJUSD) está comprometido a alcanzar la excelencia académica y mejorar sus logros. Nos esforzamos por formar a estudiantes de por vida que contribuirán de manera positiva en nuestra sociedad. Nuestro sobresaliente personal profesional y los grupos de padres están aquí para impulsar estos objetivos al proveer un entorno seguro y desafiante para cada persona. Creemos que las necesidades de cada alumno se satisfacen mejor cuando trabajamos juntos. El Distrito Escolar Unificado y Conjunto de San Miguel cuenta con un sólido historial de logros y mejoras continuas. Los administradores se enorgullecen de nuestras escuelas y conocen a los alumnos, los padres y la comunidad mientras proporcionan a los estudiantes de San Miguel una educación de primer nivel.

En la Escuela Lillian Larsen estamos especialmente orgullosos de:

- el tamaño reducido de los grupos
- los viajes de estudio y los programas después del horario de clases, como Agricultura, Taller de Madera y Jardín Comunitario
- la disponibilidad de iPads para cada alumno de 4.º y 5.º grado y Chromebooks para cada alumno de 6.º a 8.º grado.
- la enseñanza especializada a nivel de secundaria impartida por maestros certificados que se dedican a una sola materia
- un modelo de inclusión para los alumnos con necesidades especiales
- los programas ¡El Carácter Cuenta! (Character Counts!) y Capturing Kids' Hearts
- un profesor de educación física para todos los grados en las mejores instalaciones del norte del condado

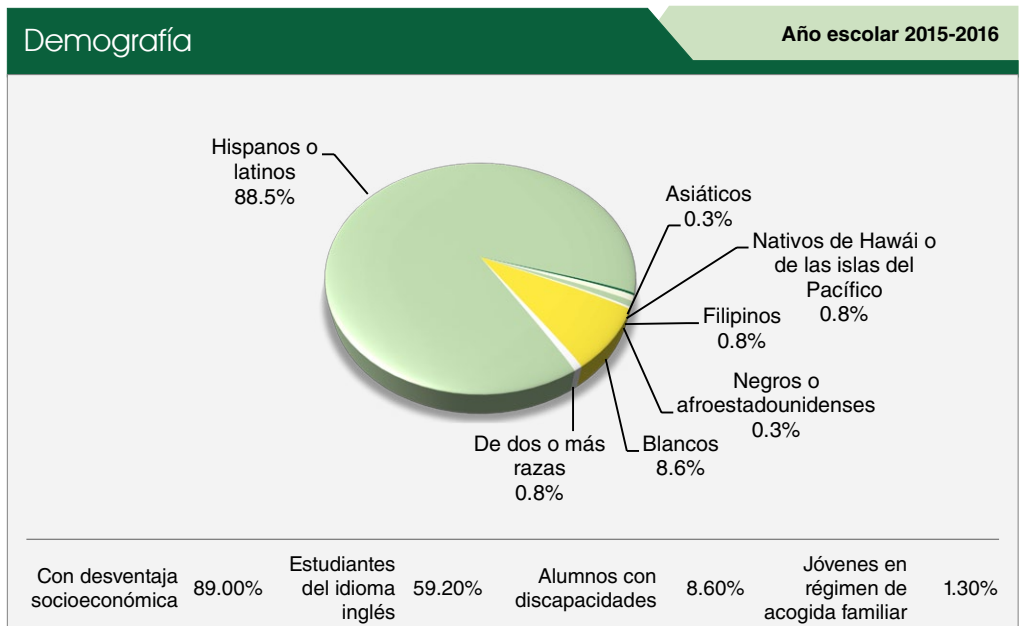
Si quiere obtener más información sobre nuestra escuela, comuníquese con nosotros.

Seguridad escolar

El plan de seguridad del Distrito Escolar Unificado y Conjunto de San Miguel contiene planes para combatir los delitos escolares, reportar sospechas de abuso infantil, procedimientos en caso de desastres, políticas de disciplina escolar, y evacuación y salida de la escuela con seguridad. Cada mes, se realizan simulacros de seguridad y, durante el año, los alumnos participan en simulacros de incendio, sismos, cierre total y evacuación de autobuses. El Plan de Seguridad Escolar se revisó por última vez en febrero de 2017 y se actualizará en marzo de 2017 para su aprobación por parte de la Junta Directiva.

Matrícula por grupo de alumnos

La matrícula total en la escuela fue de 373 alumnos para el año escolar 2015-2016. La gráfica circular muestra el porcentaje de alumnos inscritos en cada grupo.



Declaración de la misión de la escuela

Estamos comprometidos a cautivar el corazón de cada uno de nuestros alumnos mediante clases y proyectos interesantes, enriquecedores y apegados a los estándares. En la Escuela Lillian Larsen, nos enorgullecemos de nuestro sentido de familia y las conexiones entre la comunidad.

Somos una escuela del programa ¡El Carácter Cuenta! (Character Counts!) y ofrecemos programas de enriquecimiento, aceleración e intervención a todos los alumnos. El equipo de los Avispones cree en la singularidad y el potencial de cada niño.

Informe de Responsabilidad Escolar

Según los requisitos estatales y federales, todas las escuelas públicas presentan el Informe de Responsabilidad Escolar (School Accountability Report Card, SARC) anualmente como una herramienta para que los padres y las partes interesadas estén informados sobre el progreso de la escuela, los resultados de las evaluaciones y el desempeño.



Declaración de la misión del distrito

Estamos convencidos de que:

Todos los alumnos lograrán tener estándares académicos de clase mundial.

Todo el personal mantendrá un entorno escolar eficaz para todos.

Gracias a nuestros exitosos esfuerzos, formaremos ciudadanos productivos y responsables para nuestra comunidad.

Objetivos del distrito

El Distrito Escolar Unificado y Conjunto de San Miguel

mantendrá escuelas donde:

los alumnos amen el aprendizaje y se espere que sobresalgan;

los padres estén orgullosos de enviar a sus hijos; y

el personal trabaje de manera cooperativa y profesional para maximizar el progreso de los alumnos en un lugar de trabajo alegre y saludable que propicie el aprendizaje.



Mesa directiva

Mary Jo Del Campo, *Presidente*

Jan Lynch, *Secretario*

Randy Kwiatkowski

Jean Hoffmann

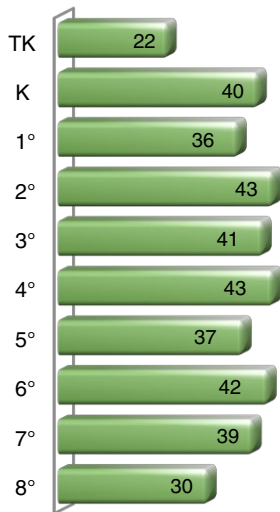
Mike Sanders



Matrícula por grado

La gráfica de barras muestra el número total de alumnos inscritos en cada grado para el año escolar 2015-2016.

Matrícula por grado escolar 2015-2016



Inscripción en las escuelas de San Miguel

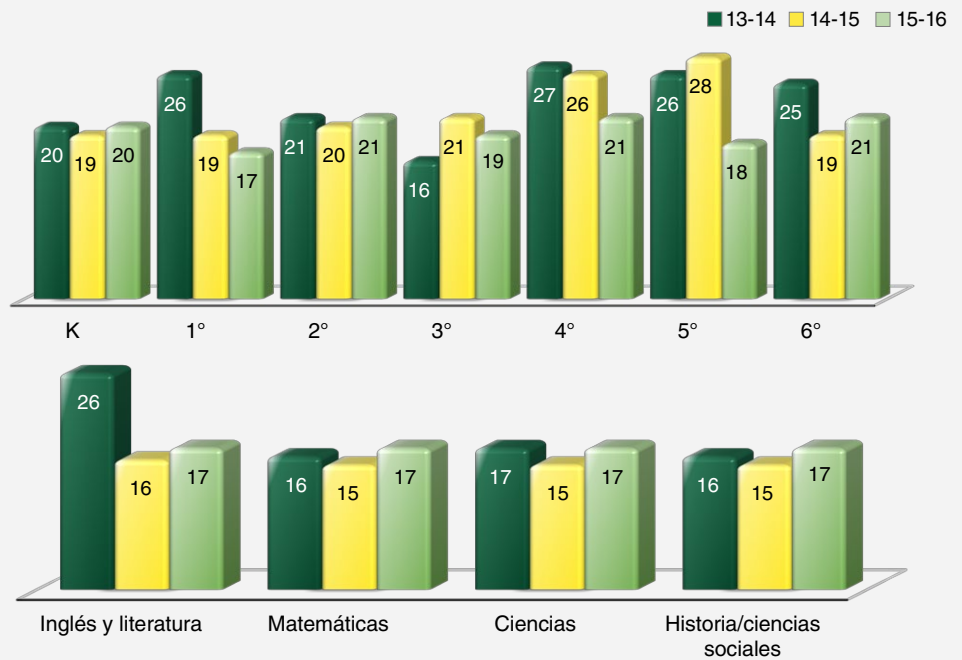
El Distrito Escolar Unificado y Conjunto de San Miguel es uno de los pocos distritos del condado de San Luis Obispo en los que han aumentado las inscripciones. El total de 614 alumnos inscritos hasta diciembre de 2016 (Primarias Cappy Culver y Lillian Larsen) refleja una ligera disminución frente al total de 638 alumnos inscritos en diciembre de 2015. Los grupos reducidos y los programas de calidad, así como las viviendas económicas, dieron lugar a esta mejora.

Distribución del tamaño de los grupos

La gráfica de barras muestra los datos de tres años para tamaños promedio de grupos, y la tabla muestra los datos de tres años para el número de salones de clase por tamaño. El número de clases indica cuántos salones de clase se clasifican en cada categoría de tamaño (un rango del total de alumnos por salón de clase). En el nivel de escuela secundaria, esta información se informa por área de materia en lugar de por grado escolar.

Tamaño promedio de los grupos

Datos de tres años



Suspensiones y expulsiones

Esta tabla muestra los índices de suspensión y expulsión de la escuela, el distrito y el estado para los últimos tres años. Nota: Los alumnos solo se cuentan una vez, sin importar el número de suspensiones.

Índices de suspensión y expulsión

Escuela Lillian Larsen			
	13-14	14-15	15-16
Índices de suspensión	8.4%	8.6%	8.1%
Índices de expulsión	0.0%	0.0%	0.0%
Distrito Escolar de San Miguel			
	13-14	14-15	15-16
Índices de suspensión	8.0%	6.5%	7.3%
Índices de expulsión	0.0%	0.0%	0.3%
California			
	13-14	14-15	15-16
Índices de suspensión	4.4%	3.8%	3.7%
Índices de expulsión	0.1%	0.1%	0.1%

Número de salones de clase por tamaño

Datos de tres años

Grado	2013-14			2014-15			2015-16		
	1-20	21-32	33+	1-20	21-32	33+	1-20	21-32	33+
K	3			2	1		2		
1°		2		2			2		
2°		2		1	1		2		
3°	2	1		1	1		2		
4°		1			1		2		
5°		3			2	1	2		
6°	1	1	1	6		1	2		
Materia	2013-14			2014-15			2015-16		
	1-22	23-32	33+	1-22	23-32	33+	1-22	23-32	33+
Lengua y literatura inglesas	1	2	2	8			4		
Matemáticas	4			4			4		
Ciencias	6			4			4		
Historia/ciencias sociales	4			4			4		



Desarrollo profesional

El Programa de Inducción para Maestros (Teacher Induction Program, TIP) brinda asistencia local a todos los maestros de primero y segundo año por parte de maestros tutores, quienes son remunerados por el distrito, pues el condado ya no apoya estos esfuerzos. Se hace hincapié en que los maestros estén en sus salones de clases todos los días de enseñanza siempre que sea posible. Hay aproximadamente 20 días de salida anticipada que se dedican al desarrollo del personal docente y a la colaboración de grado.

La junta directiva y la administración del distrito continúan apoyando los días de salida anticipada cada miércoles para permitir que nuestros maestros cuenten con tiempo de colaboración (comunidad de aprendizaje profesional [Professional Learning Community, PLC]), y cada dos miércoles alternos, el distrito brinda capacitación o instrucción con un enfoque en cambios al plan de estudios y la implementación de los estándares estatales de conocimientos fundamentales comunes. El distrito implementó los miércoles de salida anticipada en 2012-2013, y los maestros están unánimemente a favor de este horario de salida para dedicar tiempo a su desarrollo profesional. En los días de PLC, los maestros también dedican tiempo a analizar los datos sobre el desempeño de los alumnos con el fin de implementar estrategias probadas para promover el éxito de los alumnos según nuestro Plan Local de Control y Responsabilidad (Local Control and Accountability Plan, LCAP).

En 2013-2014, el distrito invirtió dinero para el desarrollo del personal con el fin de enviar a muchos de nuestros maestros a la capacitación de Flippen y que a su regreso capacitarán a otros maestros sobre la implementación de este modelo de mejora del ambiente escolar. La inversión ha sido visible en el notable cambio positivo en el ambiente estudiantil y docente de respeto a los demás, y continuamos perfeccionando estos esfuerzos.

Desarrollo profesional	Datos de tres años		
	2014-15	2015-16	2016-17
Escuela Lillian Larsen	36 días ★	35 días ★	35 días ★

Tipos de servicios financiados

El JUSD de San Miguel ofrece una variedad de apoyo y oportunidades de enriquecimiento a los alumnos y la comunidad, como el programa de Educación y Seguridad después de Clases (After School Education & Safety, ASES) y cuidado infantil gratuito en la Escuela Lillian Larsen (Programa de Enriquecimiento del Aprendizaje Después de Clases [Learning Enrichment After-School Program, LEAP]), clases aceleradas, servicios de Título I, tutorías, clases de enriquecimiento después de clases, excursiones educativas y educación para adultos junto con la universidad comunitaria local.

Brindar oportunidades para el mejoramiento y enriquecimiento académico es la más alta prioridad del Distrito Escolar Unificado y Conjunto de San Miguel. Los alumnos han tenido varias excursiones y se les han brindado oportunidades en las áreas de música, danza, arte y educación física en el plantel. Los alumnos participan en laboratorios Aprende Haciendo (Learn-by-Doing) en el plantel de San Luis Obispo de la Cal Poly, y hacen otras excursiones educativas al plantel.

Programa de Intervención Federal

No se identificará de forma nueva a las escuelas y distritos para la Mejora del Programa (Program Improvement, PI) en el año escolar 2016-2017 bajo la Ley de Éxito para cada Alumno (Every Student Succeeds Act, ESSA) que fue promulgada en diciembre de 2015 y que volvió a autorizar la Ley de Educación Primaria y Secundaria (Elementary and Secondary Education Act, ESEA). Las escuelas y distritos que reciben financiamiento de la Parte A del Título 1 para el año escolar 2015-2016 y que estuvieron "Dentro de PI" durante el año 2015-2016 mantendrán el mismo estado de PI y colocación para 2016-2017. Aquellas escuelas y distritos que reciben financiamiento de la Parte A del Título 1 para el año escolar 2015-2016 que tengan un estado "No dentro de PI" durante el año escolar 2015-2016 o que no hayan recibido financiamiento de la Parte A del Título 1 durante el año escolar 2014-2015 tendrán un estado de "No dentro de PI" para el año escolar 2016-2017. El porcentaje de escuelas identificadas para la Mejora de programas se calcula considerando el número de escuelas que actualmente están en el PI en el distrito y dividiéndolo entre el número total de escuelas del Título I dentro del distrito.

Esta tabla muestra el estado de la Mejora de programas 2016-2017 para la escuela y el distrito. Para obtener más detalles sobre la identificación del PI, visite la página www.cde.ca.gov/ta/ac/ay/tidetermine.asp.

Programa de Intervención Federal	Año escolar 2016-2017	
	Escuela Lillian Larsen	Distrito Escolar de San Miguel
Estado de la Mejora de Programas	En la PI	En la PI
Primer año de Mejora de Programas	2007-2008	2007-2008
Año en la Mejora de Programas	Año 5	Año 3
Número de escuelas actualmente en Mejora de Programas	2	
Porcentaje de escuelas actualmente en Mejora de Programas	100.00%	

★ Se llevan a cabo días de horario mínimo cada miércoles y estos excluyen las conferencias para padres.

⌘ Este año, se añadieron dos días más de desarrollo de personal para los maestros nuevos.



Prueba de condición física de California

Cada primavera, todos los alumnos del 5.º, 7.º y 9.º grado tienen que participar en la Prueba de condición física de California (California Physical Fitness Test, PFT). El Fitnessgram es el PFT designado para los alumnos de las escuelas públicas de California establecido por la Junta Estatal de Educación. La PFT mide seis áreas clave de condición física:

1. Capacidad aeróbica
2. Composición corporal
3. Flexibilidad
4. Fuerza y resistencia abdominal
5. Fuerza y resistencia de la parte superior del cuerpo
6. Fuerza y flexibilidad del tronco

El objetivo principal de Fitnessgram es animar y ayudar a los alumnos a establecer hábitos de actividad física regular para toda la vida. La tabla muestra el porcentaje de alumnos que cumplen los estándares de condición física para estar en la "zona de condición física saludable" para el periodo más reciente de pruebas. Para obtener más información acerca del PFT de California, visite www.cde.ca.gov/ta/tg/pf.

Porcentaje de alumnos que cumplen los estándares de condición física

Año escolar 2015-2016

Grado 5

Cuatro de seis estándares	19.40%
Cinco de seis estándares	16.70%
Seis de seis estándares	5.60%

Grado 7

Cuatro de seis estándares	29.70%
Cinco de seis estándares	27.00%
Seis de seis estándares	21.60%



Evaluación del Rendimiento y Progreso de Estudiantes de California (CAASPP)

Para el año escolar 2015-2016, la CAASPP consiste de varios componentes clave como:

La Evaluación Alternativa de California (California Alternate Assessment, CAA) incluye tanto ELA/Alfabetización y Matemáticas de 3.º a 8.º grado y 11.º grado. Los estudiantes que tienen discapacidades cognitivas importantes presentan la CAA, la cual previene que tomen las pruebas Smarter Balanced Assessments (Evaluaciones Equilibradas más Inteligentes) con herramientas universales, apoyos designados o modificaciones.

Las Smarter Balanced Assessments (Evaluaciones Equilibradas más Inteligentes) incluyen tanto ELA/Alfabetización y Matemáticas de 3.º a 8.º grado y 11.º grado. Se designan las Smarter Balanced Assessments (Evaluaciones Equilibradas más Inteligentes) para medir el progreso del alumno para la preparación universitaria y profesional.

Las evaluaciones bajo la CAASPP muestran el desempeño de los alumnos en relación con los estándares de contenido que el estado adoptó. En cada una de estas evaluaciones, las calificaciones agregadas de los alumnos se informan como estándares de logros. Para obtener más información sobre las evaluaciones CAASPP, visite la página www.cde.ca.gov/ta/tg/ca.

CAASPP por grupo de alumnos: Lengua y literatura inglesas/Alfabetización, y Matemáticas

Las tablas de las siguientes páginas muestran el porcentaje de los alumnos que cumplen o exceden los estándares estatales en Lengua y literatura inglesas, y Matemáticas para la escuela por grupo de alumnos del 3.º al 8.º grados.

El "porcentaje de los que cumplen o exceden" se calcula tomando el número total de estudiantes que cumplen o exceden el estándar en la Evaluación Sumativa Smarter Balanced además del total del número de alumnos que cumplen con el estándar en las CAA, dividido entre el total del número de estudiantes que participaron en ambas evaluaciones.

Nota: El número de alumnos examinados incluye todos los alumnos que participaron en el examen sin importar si recibieron una calificación o no. Sin embargo, el número de alumnos examinados no es el número que se usó para calcular los porcentajes del nivel de logro. Los porcentajes de nivel de logro se calcularon solamente con los alumnos que fueron calificados.

Evaluación de California sobre el Rendimiento y el Progreso de los Alumnos para todos los alumnos: Ciencias (5.º, 8.º y 10.º grado)

Los resultados de Ciencias incluyen el Examen de Estándares de California (CST), la Evaluación Modificada de California (CMA) y la Evaluación Alternativa de Desempeño de California (CAPA) para 5.º, 8.º y 10.º grado. Las tablas muestran el porcentaje de los alumnos con una calificación de competente y avanzado.

Porcentaje de alumnos que calificaron en los niveles competente y avanzado							Datos de tres años		
	Escuela Lillian Larsen			Distrito Escolar de San Miguel			California		
Materia	13-14	14-15	15-16	13-14	14-15	15-16	13-14	14-15	15-16
Ciencias	51%	36%	42%	61%	52%	53%	60%	56%	54%

Resultados de la CAASPP por grupo de alumnos: ciencias (5.º, 8.º y 10.º grado)

Los resultados de ciencias incluyen el CST, la CMA y la CAPA para 5.º, 8.º y 10.º grado. La calificación de "competente o avanzado" se calcula tomando el total del número de alumnos que lograron una calificación competente o avanzado en la evaluación de ciencias dividido entre el número de alumnos con calificaciones aprobatorias.

Porcentaje de alumnos que calificaron en los niveles competente y avanzado				Año escolar 2015-2016
Grupo	Matrícula total	Número de alumnos con una calificación aprobatoria	Porcentaje de alumnos con una calificación aprobatoria	Porcentaje de alumnos con calificación competente y avanzado
Todos los alumnos	69	65	94.20%	41.54%
Hombres	39	36	92.31%	55.56%
Mujeres	30	29	96.67%	24.14%
Negros o afroestadounidenses	❖	❖	❖	❖
Indios americanos o nativos de Alaska	❖	❖	❖	❖
Asiáticos	❖	❖	❖	❖
Filipinos	❖	❖	❖	❖
Hispanos o latinos	57	54	94.74%	37.04%
Nativos de Hawái o de las islas del Pacífico	❖	❖	❖	❖
Blancos	❖	❖	❖	❖
De dos o más razas	❖	❖	❖	❖
Con desventajas socioeconómicas	59	56	94.92%	39.29%
Estudiantes del idioma inglés	29	28	96.55%	7.14%
Alumnos con discapacidades	❖	❖	❖	❖
Alumnos que reciben servicios de educación para inmigrantes	❖	❖	❖	❖
Jóvenes en régimen de acogida familiar	❖	❖	❖	❖

Los resultados del examen CAASPP para todos los estudiantes: Lengua y Literatura Inglesas/Alfabetización y Matemáticas. (de 3.º a 8.º grado y 11.º grado)

La tabla de abajo muestra el porcentaje de alumnos que cumplen o exceden los estándares estatales en Lengua y literatura inglesas (English Language Arts, ELA)/Alfabetización y Matemáticas.

Porcentaje de alumnos que cumplen o exceden los estándares estatales de condición física					Datos de dos años	
	Escuela Lillian Larsen		Distrito Escolar de San Miguel		California	
Materia	14-15	15-16	14-15	15-16	14-15	15-16
Lengua y literatura inglesas/alfabetización	28%	30%	34%	45%	44%	48%
Matemáticas	19%	29%	27%	36%	33%	36%

❖ Las calificaciones no se muestran cuando el número de alumnos evaluados es 10 o menor, ya sea porque el número de alumnos evaluados en esta categoría es demasiado pequeño para una precisión estadística o para proteger la privacidad de los alumnos.



Resultados de la CAASPP por grupo de alumnos: Lengua y literatura inglesas, y Matemáticas: 3.º grado

Porcentaje de alumnos que cumplen o exceden los estándares estatales de condición física				Año escolar 2015-2016
Lengua y literatura inglesas: 3.º grado				
Grupo	Matrícula total	Número examinado	Porcentaje examinado	Porcentaje de alumnos que cumplen o exceden
Todos los alumnos	40	37	92.50%	21.60%
Hombres	23	22	95.70%	18.20%
Mujeres	17	15	88.20%	26.70%
Negros o afroestadounidenses	❖	❖	❖	❖
Indios americanos o nativos de Alaska	❖	❖	❖	❖
Asiáticos	❖	❖	❖	❖
Filipinos	❖	❖	❖	❖
Hispanos o latinos	37	35	94.60%	22.90%
Nativos de Hawái o de las islas del Pacífico	❖	❖	❖	❖
Blancos	❖	❖	❖	❖
De dos o más razas	❖	❖	❖	❖
Con desventajas socioeconómicas	38	35	92.10%	20.00%
Estudiantes del idioma inglés	31	29	93.60%	20.70%
Alumnos con discapacidades	❖	❖	❖	❖
Alumnos que reciben servicios de educación para inmigrantes	❖	❖	❖	❖
Jóvenes en régimen de acogida familiar	❖	❖	❖	❖
Matemáticas: 3.º grado				
Grupo	Matrícula total	Número examinado	Porcentaje examinado	Porcentaje de alumnos que cumplen o exceden
Todos los alumnos	40	37	92.50%	43.20%
Hombres	23	22	95.70%	40.90%
Mujeres	17	15	88.20%	46.70%
Negros o afroestadounidenses	❖	❖	❖	❖
Indios americanos o nativos de Alaska	❖	❖	❖	❖
Asiáticos	❖	❖	❖	❖
Filipinos	❖	❖	❖	❖
Hispanos o latinos	37	35	94.60%	45.70%
Nativos de Hawái o de las islas del Pacífico	❖	❖	❖	❖
Blancos	❖	❖	❖	❖
De dos o más razas	❖	❖	❖	❖
Con desventajas socioeconómicas	38	35	92.10%	42.90%
Estudiantes del idioma inglés	31	29	93.60%	44.80%
Alumnos con discapacidades	❖	❖	❖	❖
Alumnos que reciben servicios de educación para inmigrantes	❖	❖	❖	❖
Jóvenes en régimen de acogida familiar	❖	❖	❖	❖

❖ Las calificaciones no se muestran cuando el número de alumnos evaluados es 10 o menor, ya sea porque el número de alumnos evaluados en esta categoría es demasiado pequeño para una precisión estadística o para proteger la privacidad de los alumnos.



Resultados de la CAASPP por grupo de alumnos: Lengua y literatura inglesas, y Matemáticas: 4.º grado

Porcentaje de alumnos que cumplen o exceden los estándares estatales de condición física

Año escolar 2015-2016

Lengua y literatura inglesas: 4.º grado

Grupo	Matrícula total	Número examinado	Porcentaje examinado	Porcentaje de alumnos que cumplen o exceden
Todos los alumnos	43	42	97.70%	16.70%
Hombres	23	22	95.70%	13.60%
Mujeres	20	20	100.00%	20.00%
Negros o afroestadounidenses	❖	❖	❖	❖
Indios americanos o nativos de Alaska	❖	❖	❖	❖
Asiáticos	❖	❖	❖	❖
Filipinos	❖	❖	❖	❖
Hispanos o latinos	37	36	97.30%	16.70%
Nativos de Hawái o de las islas del Pacífico	❖	❖	❖	❖
Blancos	❖	❖	❖	❖
De dos o más razas	❖	❖	❖	❖
Con desventajas socioeconómicas	39	38	97.40%	13.20%
Estudiantes del idioma inglés	31	30	96.80%	10.00%
Alumnos con discapacidades	❖	❖	❖	❖
Alumnos que reciben servicios de educación para inmigrantes	11	10	90.90%	0.00%
Jóvenes en régimen de acogida familiar	❖	❖	❖	❖

Matemáticas: 4.º grado

Grupo	Matrícula total	Número examinado	Porcentaje examinado	Porcentaje de alumnos que cumplen o exceden
Todos los alumnos	43	43	100.00%	32.60%
Hombres	23	23	100.00%	21.70%
Mujeres	20	20	100.00%	45.00%
Negros o afroestadounidenses	❖	❖	❖	❖
Indios americanos o nativos de Alaska	❖	❖	❖	❖
Asiáticos	❖	❖	❖	❖
Filipinos	❖	❖	❖	❖
Hispanos o latinos	37	37	100.00%	32.40%
Nativos de Hawái o de las islas del Pacífico	❖	❖	❖	❖
Blancos	❖	❖	❖	❖
De dos o más razas	❖	❖	❖	❖
Con desventajas socioeconómicas	39	39	100.00%	28.20%
Estudiantes del idioma inglés	31	31	100.00%	25.80%
Alumnos con discapacidades	❖	❖	❖	❖
Alumnos que reciben servicios de educación para inmigrantes	11	11	100.00%	9.10%
Jóvenes en régimen de acogida familiar	❖	❖	❖	❖

❖ Las calificaciones no se muestran cuando el número de alumnos evaluados es 10 o menor, ya sea porque el número de alumnos evaluados en esta categoría es demasiado pequeño para una precisión estadística o para proteger la privacidad de los alumnos.



Resultados de la CAASPP por grupo de alumnos: Lengua y literatura inglesas, y Matemáticas: 5.º grado

Porcentaje de alumnos que cumplen o exceden los estándares estatales de condición física				Año escolar 2015-2016
Lengua y literatura inglesas: 5.º grado				
Grupo	Matrícula total	Número examinado	Porcentaje examinado	Porcentaje de alumnos que cumplen o exceden
Todos los alumnos	37	36	97.30%	38.90%
Hombres	20	19	95.00%	31.60%
Mujeres	17	17	100.00%	47.10%
Negros o afroestadounidenses	❖	❖	❖	❖
Indios americanos o nativos de Alaska	❖	❖	❖	❖
Asiáticos	❖	❖	❖	❖
Filipinos	❖	❖	❖	❖
Hispanos o latinos	31	30	96.80%	36.70%
Nativos de Hawái o de las islas del Pacífico	❖	❖	❖	❖
Blancos	❖	❖	❖	❖
De dos o más razas	❖	❖	❖	❖
Con desventajas socioeconómicas	34	33	97.10%	36.40%
Estudiantes del idioma inglés	17	17	100.00%	17.70%
Alumnos con discapacidades	❖	❖	❖	❖
Alumnos que reciben servicios de educación para inmigrantes	❖	❖	❖	❖
Jóvenes en régimen de acogida familiar	❖	❖	❖	❖
Matemáticas: 5.º grado				
Grupo	Matrícula total	Número examinado	Porcentaje examinado	Porcentaje de alumnos que cumplen o exceden
Todos los alumnos	37	37	100.00%	18.90%
Hombres	20	20	100.00%	15.00%
Mujeres	17	17	100.00%	23.50%
Negros o afroestadounidenses	❖	❖	❖	❖
Indios americanos o nativos de Alaska	❖	❖	❖	❖
Asiáticos	❖	❖	❖	❖
Filipinos	❖	❖	❖	❖
Hispanos o latinos	31	31	100.00%	19.40%
Nativos de Hawái o de las islas del Pacífico	❖	❖	❖	❖
Blancos	❖	❖	❖	❖
De dos o más razas	❖	❖	❖	❖
Con desventajas socioeconómicas	34	34	100.00%	14.70%
Estudiantes del idioma inglés	17	17	100.00%	11.80%
Alumnos con discapacidades	❖	❖	❖	❖
Alumnos que reciben servicios de educación para inmigrantes	❖	❖	❖	❖
Jóvenes en régimen de acogida familiar	❖	❖	❖	❖

❖ Las calificaciones no se muestran cuando el número de alumnos evaluados es 10 o menor, ya sea porque el número de alumnos evaluados en esta categoría es demasiado pequeño para una precisión estadística o para proteger la privacidad de los alumnos.



Resultados de la CAASPP por grupo de alumnos: Lengua y literatura inglesas, y Matemáticas: 6.º grado

Porcentaje de alumnos que cumplen o exceden los estándares estatales de condición física

Año escolar 2015-2016

Lengua y literatura inglesas: 6.º grado

Grupo	Matrícula total	Número examinado	Porcentaje examinado	Porcentaje de alumnos que cumplen o exceden
Todos los alumnos	39	37	94.90%	35.14%
Hombres	21	20	95.20%	30.00%
Mujeres	18	17	94.40%	41.18%
Negros o afroestadounidenses	❖	❖	❖	❖
Indios americanos o nativos de Alaska	❖	❖	❖	❖
Asiáticos	❖	❖	❖	❖
Filipinos	❖	❖	❖	❖
Hispanos o latinos	33	32	97.00%	40.63%
Nativos de Hawái o de las islas del Pacífico	❖	❖	❖	❖
Blancos	❖	❖	❖	❖
De dos o más razas	❖	❖	❖	❖
Con desventajas socioeconómicas	31	30	96.80%	40.00%
Estudiantes del idioma inglés	15	14	93.30%	7.14%
Alumnos con discapacidades	❖	❖	❖	❖
Alumnos que reciben servicios de educación para inmigrantes	❖	❖	❖	❖
Jóvenes en régimen de acogida familiar	❖	❖	❖	❖

Matemáticas: 6.º grado

Grupo	Matrícula total	Número examinado	Porcentaje examinado	Porcentaje de alumnos que cumplen o exceden
Todos los alumnos	39	37	94.90%	24.32%
Hombres	21	20	95.20%	20.00%
Mujeres	18	17	94.40%	29.41%
Negros o afroestadounidenses	❖	❖	❖	❖
Indios americanos o nativos de Alaska	❖	❖	❖	❖
Asiáticos	❖	❖	❖	❖
Filipinos	❖	❖	❖	❖
Hispanos o latinos	33	32	97.00%	28.13%
Nativos de Hawái o de las islas del Pacífico	❖	❖	❖	❖
Blancos	❖	❖	❖	❖
De dos o más razas	❖	❖	❖	❖
Con desventajas socioeconómicas	31	30	96.80%	26.67%
Estudiantes del idioma inglés	15	14	93.30%	7.14%
Alumnos con discapacidades	❖	❖	❖	❖
Alumnos que reciben servicios de educación para inmigrantes	❖	❖	❖	❖
Jóvenes en régimen de acogida familiar	❖	❖	❖	❖

❖ Las calificaciones no se muestran cuando el número de alumnos evaluados es 10 o menor, ya sea porque el número de alumnos evaluados en esta categoría es demasiado pequeño para una precisión estadística o para proteger la privacidad de los alumnos.



Resultados de la CAASPP por grupo de alumnos: Lengua y literatura inglesas, y Matemáticas: 7.º grado

Porcentaje de alumnos que cumplen o exceden los estándares estatales de condición física

Año escolar 2015-2016

Lengua y literatura inglesas: 7º grado				
Grupo	Matrícula total	Número examinado	Porcentaje examinado	Porcentaje de alumnos que cumplen o exceden
Todos los alumnos	38	37	97.40%	32.43%
Hombres	21	20	95.20%	30.00%
Mujeres	17	17	100.00%	35.29%
Negros o afroestadounidenses	❖	❖	❖	❖
Indios americanos o nativos de Alaska	❖	❖	❖	❖
Asiáticos	❖	❖	❖	❖
Filipinos	❖	❖	❖	❖
Hispanos o latinos	37	36	97.30%	33.33%
Nativos de Hawái o de las islas del Pacífico	❖	❖	❖	❖
Blancos	❖	❖	❖	❖
De dos o más razas	❖	❖	❖	❖
Con desventajas socioeconómicas	32	31	96.90%	32.26%
Estudiantes del idioma inglés	13	13	100.00%	7.69%
Alumnos con discapacidades	❖	❖	❖	❖
Alumnos que reciben servicios de educación para inmigrantes	❖	❖	❖	❖
Jóvenes en régimen de acogida familiar	❖	❖	❖	❖
Matemáticas: 7º grado				
Grupo	Matrícula total	Número examinado	Porcentaje examinado	Porcentaje de alumnos que cumplen o exceden
Todos los alumnos	38	38	100.00%	26.32%
Hombres	21	21	100.00%	28.57%
Mujeres	17	17	100.00%	23.53%
Negros o afroestadounidenses	❖	❖	❖	❖
Indios americanos o nativos de Alaska	❖	❖	❖	❖
Asiáticos	❖	❖	❖	❖
Filipinos	❖	❖	❖	❖
Hispanos o latinos	37	37	100.00%	27.03%
Nativos de Hawái o de las islas del Pacífico	❖	❖	❖	❖
Blancos	❖	❖	❖	❖
De dos o más razas	❖	❖	❖	❖
Con desventajas socioeconómicas	32	32	100.00%	18.75%
Estudiantes del idioma inglés	13	13	100.00%	0.00%
Alumnos con discapacidades	❖	❖	❖	❖
Alumnos que reciben servicios de educación para inmigrantes	❖	❖	❖	❖
Jóvenes en régimen de acogida familiar	❖	❖	❖	❖

❖ Las calificaciones no se muestran cuando el número de alumnos evaluados es 10 o menor, ya sea porque el número de alumnos evaluados en esta categoría es demasiado pequeño para una precisión estadística o para proteger la privacidad de los alumnos.



Resultados de la CAASPP por grupo de alumnos: Lengua y literatura inglesas, y Matemáticas: 8.º grado

Porcentaje de alumnos que cumplen o exceden los estándares estatales de condición física

Año escolar 2015-2016

Lengua y literatura inglesas: 8.º grado

Grupo	Matrícula total	Número examinado	Porcentaje examinado	Porcentaje de alumnos que cumplen o exceden
Todos los alumnos	32	31	96.90%	41.94%
Hombres	19	18	94.70%	38.89%
Mujeres	13	13	100.00%	46.15%
Negros o afroestadounidenses	❖	❖	❖	❖
Indios americanos o nativos de Alaska	❖	❖	❖	❖
Asiáticos	❖	❖	❖	❖
Filipinos	❖	❖	❖	❖
Hispanos o latinos	26	25	96.20%	48.00%
Nativos de Hawái o de las islas del Pacífico	❖	❖	❖	❖
Blancos	❖	❖	❖	❖
De dos o más razas	❖	❖	❖	❖
Con desventajas socioeconómicas	25	24	96.00%	50.00%
Estudiantes del idioma inglés	12	12	100.00%	8.33%
Alumnos con discapacidades	❖	❖	❖	❖
Alumnos que reciben servicios de educación para inmigrantes	❖	❖	❖	❖
Jóvenes en régimen de acogida familiar	❖	❖	❖	❖

Matemáticas: 8.º grado

Grupo	Matrícula total	Número examinado	Porcentaje examinado	Porcentaje de alumnos que cumplen o exceden
Todos los alumnos	32	32	100.00%	25.00%
Hombres	19	19	100.00%	21.05%
Mujeres	13	13	100.00%	30.77%
Negros o afroestadounidenses	❖	❖	❖	❖
Indios americanos o nativos de Alaska	❖	❖	❖	❖
Asiáticos	❖	❖	❖	❖
Filipinos	❖	❖	❖	❖
Hispanos o latinos	26	26	100.00%	26.92%
Nativos de Hawái o de las islas del Pacífico	❖	❖	❖	❖
Blancos	❖	❖	❖	❖
De dos o más razas	❖	❖	❖	❖
Con desventajas socioeconómicas	25	25	100.00%	28.00%
Estudiantes del idioma inglés	12	12	100.00%	0.00%
Alumnos con discapacidades	❖	❖	❖	❖
Alumnos que reciben servicios de educación para inmigrantes	❖	❖	❖	❖
Jóvenes en régimen de acogida familiar	❖	❖	❖	❖

❖ Las calificaciones no se muestran cuando el número de alumnos evaluados es 10 o menor, ya sea porque el número de alumnos evaluados en esta categoría es demasiado pequeño para una precisión estadística o para proteger la privacidad de los alumnos.



"Los administradores se enorgullecen de nuestras escuelas y conocen a los alumnos, los padres y la comunidad mientras proporcionan a los estudiantes de San Miguel una educación de primer nivel".

Participación de los padres

Los padres pueden participar en la experiencia educativa de sus hijos de varias formas.

- participar como voluntarios en el salón de clases
- unirse a la Organización de Padres y Maestros (Parent Teacher Organization, PTO)
- ser acompañante en los viajes de estudio
- participar como voluntarios en la biblioteca
- entrenar equipos de atletismo
- realizar tutorías después del horario escolar
- unirse al Consejo del Plantel Escolar
- leer con los niños
- unirse al Grupo de Padres Voluntarios
- servir en el Comité Asesor de Estudiantes de Inglés del Distrito
- (District English Learner Advisory Committee, DELAC)

Todos los martes por la mañana, los padres se reúnen en la Escuela Lillian Larsen para trabajar en proyectos para los maestros. Son bienvenidos los padres o los voluntarios de la comunidad, y los animamos a llamar a la oficina de la escuela y comunicarse con la Directora Karen Grandoli al (805) 467-3216.

Libros de texto y materiales educativos

El ciclo de adopción de los libros de texto se apega a los estándares estatales. Los libros de texto son congruentes con los estándares de contenido y con los ciclos de los planes de estudio adoptados por la Junta de Educación del Estado. En la reunión habitual de la junta directiva del 8 de septiembre de 2016, se realizó una audiencia pública, y la junta aprobó una resolución sobre la suficiencia de los materiales educativos. De conformidad con la sección 60199 del Código de Educación, esta resolución confirmó que cada alumno de las escuelas Lillian Larsen y Cappy Culver tiene acceso a libros de texto adoptados por el estado de acuerdo con su grado para usarlos en el salón de clases y en casa.

Este año, nuestros maestros están implementando en cada plantel el nuevo plan de estudios de Lengua y Literatura Inglesa (English language arts, ELA) aprobado por la junta y adoptado por el estado. El año pasado, se pusieron a prueba los materiales en los salones de clases.

Todos los salones de clases y los alumnos tienen acceso a Internet para utilizar la tecnología educativa disponible para nuestros alumnos. Cada salón de clases tiene varias computadoras que están conectadas a Internet con los programas educativos aprobados para ese grado.

Ambos planteles escolares tienen laboratorios de computación con tecnología educativa de vanguardia. A partir de 2013-2014, todos los alumnos de 4.º a 8.º grado recibieron iPads comprados por el distrito para mejorar el aprendizaje en el salón de clases y proporcionar aplicaciones de tecnología educativa de vanguardia a nuestros alumnos de las escuelas Cappy Culver y Lillian Larsen. El plan de tecnología se amplió en 2015-2016 para incluir Chromebooks para todos los alumnos de secundaria de 6.º a 8.º grado, y sigue siendo un éxito. La culminación de proyectos en cada grado incorpora un componente tecnológico, y las carpetas digitales son una meta para todos los alumnos.

El distrito se compromete a proporcionar libros de texto de calidad a cada alumno, y continuará adaptando los libros de texto a las directivas de la Junta Estatal de Educación (State Board of Education, SBE) y a los estándares de California.

Lista de libros de texto y materiales educativos

Año escolar 2016-2017

Materia	Libro de texto	Adoptados
Lectura/Lengua y literatura	<i>Wonders</i> , McGraw-Hill (TK-3)/ <i>Journeys</i> , Houghton Mifflin (4-5)	2016
Lectura/Lengua y literatura	<i>The Language of Literature</i> , McDougal Littell (6-8) and Board Approved Core Novels	2002
Matemáticas	<i>My Math</i> , McGraw-Hill (K-1); <i>Eureka Math</i> (2-8)	2014-15
Ciencias	<i>California Science</i> , Houghton Mifflin (K-6)	2007
Ciencias	<i>California Science</i> , Pearson/Prentice Hall (7-8)	2008
Historia/Ciencias sociales	<i>Reflections</i> , Harcourt (K-6)	2007
Historia/Ciencias sociales	Holt, Rinehart and Winston (7-8)	2006
Desarrollo del idioma inglés	ELD is embedded in the ELA adopted materials, K-5	2016
Desarrollo del idioma inglés	<i>High Point</i> , Hampton Brown (6-8)	2008

Disponibilidad de los libros de texto y materiales educativos

La siguiente es una lista del porcentaje de alumnos que no cuentan con sus propios libros de texto y material educativo asignado.

Porcentaje de alumnos que no cuentan con materiales por materia

Año escolar 2016-2017

Lectura/Lengua y literatura	0%
Matemáticas	0%
Ciencias	0%
Historia/Ciencias sociales	0%
Artes visuales y escénicas	0%
Lengua extranjera	0%
Salud	0%

Calidad de los libros de texto

La tabla siguiente presenta los criterios requeridos para escoger los libros de texto y los materiales educativos.

Calidad de los libros de texto

Año escolar 2016-2017

Criterios	Sí/No
¿Los libros de texto han sido adoptados de la lista más reciente aprobada por el estado o por la junta rectora local?	Sí
¿Los libros de texto son consistentes con el contenido y con los ciclos de los planes de estudio adoptados por Junta Estatal de Educación?	Sí
¿Todos los alumnos, incluidos los estudiantes de inglés, tienen acceso a sus propios libros de texto y materiales de enseñanza para utilizarlos en clase o llevarlos a casa?	Sí

Actualidad de los libros de texto

Esta tabla muestra la fecha en que se sostuvo la audiencia pública más reciente donde se adoptó una resolución sobre la suficiencia de los materiales educativos.

Actualidad de los libros de texto

Año escolar 2016-2017

Fecha de recolección de datos	9/8/2016
-------------------------------	----------



Instalaciones escolares

Todas las instalaciones del distrito reciben mantenimiento con los estándares más altos para que todos puedan disfrutar de ellas. Las escuelas son un maravilloso motivo de orgullo para toda la comunidad y son lugares atractivos para ir a trabajar o aprender. La Primaria Lillian Larsen cuenta con acceso restringido y los visitantes deben registrarse en la oficina escolar para recibir un pase de visitante y poder entrar al plantel.

La Escuela Lillian Larsen del Distrito Escolar Unificado y Conjunto de San Miguel (San Miguel Joint Union School District, SMJUSD) cuenta con el Centro Comunitario Don Wolf, unas instalaciones deportivas y de artes escénicas. Tanto los alumnos como los miembros de la comunidad disfrutan del centro. Algunos edificios datan de principios de la década de 1970, con nuevos salones de clases y un gimnasio de 2006. La Escuela Lillian Larsen también tiene un laboratorio de computación y computadoras para que las usen el maestro y los alumnos en todos los salones de clases. El estado y la limpieza de los patios y edificios de la escuela son buenos, ya que se limpian con regularidad. Las inspecciones periódicas de las instalaciones efectuadas por el director del Departamento de Mantenimiento, Operaciones y Transporte garantizan que cada escuela esté limpia y en orden, y se adaptan horarios de limpieza conforme sea necesario. Los salones de clases y otras áreas de la escuela se limpian por la noche.

La Escuela Lillian Larsen dispone de un área productiva de jardín comunitario que mantienen los alumnos y la comunidad local. El comité del jardín organiza reuniones cada mes, en las que participan tanto miembros de la comunidad local como los padres.

La seguridad de los alumnos es siempre la mayor prioridad, y los problemas de seguridad se abordan de inmediato. Se celebran reuniones mensuales sobre la seguridad en las cuales se revisa y aborda la seguridad de los alumnos y del personal según sea necesario. Se llevan a cabo simulacros con regularidad (de incendio, terremoto, cierre de emergencia y evacuación de autobuses), lo cual permite a los alumnos y al personal practicar los procedimientos de seguridad para prepararse en caso de una emergencia real.

Elementos de la instalación escolar inspeccionados

Las tablas muestran los resultados de la inspección más reciente que utilizó la Herramienta de Inspección de Instalaciones (Facility Inspection Tool, FIT) o un formulario escolar equivalente. La siguiente es una lista de los elementos inspeccionados.

- **Sistemas:** Sistemas de gas y tubos, alcantarillas, sistemas mecánicos (calefacción, ventilación y aire acondicionado)
- **Interiores:** Superficies interiores (pisos, techos, paredes y marcos de las ventanas)
- **Limpieza:** Control de plagas y plagas, limpieza general (instalaciones escolares, edificios, salones y áreas comunes)
- **Eléctrico:** Sistemas eléctricos (interior y exterior)
- **Sanitarios y bebederos:** Sanitarios, lavabos y bebederos (interior y exterior)
- **Seguridad:** Equipo contra incendios, sistemas de emergencia, materiales peligrosos (interior y exterior)
- **Estructura:** Condición de las estructuras, techos
- **Externo:** Ventanas, puertas, rejas, bardas, terrenos y patios de juego

Buen estado de la instalación escolar

Esta inspección determina el buen estado de la instalación escolar; usa las calificaciones: en buenas condiciones, condiciones regulares o malas condiciones. El resumen general de las condiciones de la instalación se califica en: ejemplar, bueno, regular o malo.

Buen estado de la instalación escolar		Año escolar 2016-2017	
Elementos inspeccionados	Estado de mantenimiento	Elementos inspeccionados	Estado de mantenimiento
Sistemas	Bueno	Sanitarios/bebederos	Bueno
Interiores	Bueno	Seguridad	Bueno
Limpieza	Bueno	Estructura	Bueno
Sistema eléctrico	Bueno	Exteriores	Bueno
Resumen general de las condiciones de la instalación			Bueno
Fecha de inspección más reciente del plantel escolar			12/6/2016
Fecha en que se completó por última vez el formulario de inspección			12/6/2016

Deficiencias y reparaciones

La tabla muestra las reparaciones requeridas para todas las deficiencias que se encontraron durante la inspección del sitio. Se enumeran todas las deficiencias, sin importar el estado de reparación de cada elemento.

Deficiencias y reparaciones		Año escolar 2016-2017
Elementos inspeccionados	Deficiencias, Acción tomada o planeada y fecha de acción	
Sistema eléctrico	Falta el difusor de luz en el salón 116. Se reemplazó en enero de 2017.	
Sanitarios/bebederos	Faltan letreros (de mujeres) en la puerta del baño cerca de la biblioteca. El letrero se reemplazó en enero de 2017.	
Exteriores	El asfalto del camino peatonal entre los salones 1 y 2 (jardín de niños) está levantado. Se cortarán las raíces del árbol y se reemplazará el asfalto; se usará el dinero del bono de seguridad en caso de aprobarse en 2017-2018.	

Acceso público a Internet

El acceso a Internet está disponible en las bibliotecas públicas y otros lugares accesibles al público (por ejemplo, la Biblioteca Estatal de California). Por lo general, el acceso a Internet de las bibliotecas y los lugares públicos se proporciona según el orden de llegada. Otras restricciones incluyen las horas de uso, el tiempo en que una computadora puede usarse (dependiendo de la disponibilidad), los tipos de programas disponibles en cada computadora y la capacidad para imprimir documentos.



Preparación de los maestros

Esta tabla muestra información sobre las credenciales y la preparación de los maestros. Los maestros con todas las credenciales incluyen maestros con prácticas profesionales en distritos y universidades, prácticas preprofesionales, permisos ante emergencias u otros, y exenciones. Para obtener más información sobre la preparación académica de los maestros, visite www.ctc.ca.gov.

Información sobre las acreditaciones de los maestros	Datos de tres años			
	Distrito Escolar de San Miguel	Escuela Lillian Larsen		
Maestros	16-17	14-15	15-16	16-17
Maestros con acreditación completa	36	23	25	22
Maestros sin acreditación completa	0	0	0	0
Enseñanza fuera del área de competencia de la materia (con acreditación completa)	0	0	0	0

Asignaciones incorrectas de maestros y puestos vacantes

Esta tabla muestra el número de maestros con asignación incorrecta (puestos que ocupan maestros que no cuentan con la autorización legal para enseñar el nivel de grado, la materia, el grupo de alumnos, etc.) y el número de puestos vacantes (no ocupado por un solo maestro designado para enseñar todo el curso al inicio del año o semestre escolar). Tome en cuenta que las faltas de asignación de maestros totales incluyen el número de faltas de asignación de maestros de estudiantes de inglés.

Asignaciones incorrectas de maestros y puestos vacantes	Datos de tres años		
	Escuela Lillian Larsen		
Maestros	14-15	15-16	16-17
Asignaciones incorrectas de maestros de estudiantes de inglés	0	0	0
Total de asignaciones incorrectas de maestros	0	0	0
Puestos vacantes	0	0	0

Clases académicas básicas enseñadas por maestros altamente calificados

Las escuelas con índices elevados de pobreza se definen como aquellas en donde aproximadamente el 40 por ciento o más de sus alumnos son elegibles para el programa de comidas gratuitas o de precio reducido. Las escuelas con índices bajos de pobreza se definen como aquellas en donde aproximadamente el 39 por ciento o menos de sus alumnos son elegibles para el programa de comidas gratuitas o de precio reducido. Para obtener más información sobre los requisitos para maestros conforme a la ESEA, visite www.cde.ca.gov/nclb/sr/tq.

Maestros altamente calificados	Año escolar 2015-2016	
	Porcentaje de clases sobre materias académicas básicas	
	Enseñadas por maestros altamente calificados	No enseñadas por maestros altamente calificados
Escuela Lillian Larsen	100.00%	0.00%
Todas las escuelas en el distrito	98.57%	1.43%
Escuelas con elevados índices de pobreza en el distrito	100.00%	0.00%
Escuelas con bajos índices de pobreza en el distrito	96.00%	4.00%

◇ No se aplica.



Asesores académicos y personal de apoyo escolar

Esta tabla muestra información sobre los asesores académicos y el personal de apoyo escolar y su equivalente de tiempo completo (full-time equivalent, FTE).

Datos sobre asesores académicos y personal de apoyo escolar	
Año escolar 2015-2016	
Asesores académicos	
FTE de los asesores académicos	0.00
Número promedio de alumnos por asesor académico	◇
Personal de apoyo	
Asesor social y comportamiento	FTE
Asesor social y comportamiento	0.70
Asesor de desarrollo de carrera profesional	0.00
Maestro de biblioteca y medios audiovisuales (bibliotecario)	0.03
Personal de servicio de biblioteca y medios audiovisuales (paraprofesional)	0.70
Psicólogo	0.25
Trabajador social	0.00
Enfermera	0.03
Especialista del habla, lenguaje y audición	0.75
Especialista de recursos (no docente)	0.00
Otros	
Terapeuta ocupacional	FTE
Terapeuta ocupacional	0.50



Datos financieros escolares

La tabla siguiente muestra el sueldo promedio de un maestro y un desglose de los gastos escolares por alumno de fuentes restringidas y no restringidas.

Datos financieros escolares	
Año fiscal 2014-2015	
Gastos totales por alumno	\$7,537
Gastos por alumno de fuentes restringidas	\$1,997
Gastos por alumno de fuentes no restringidas	\$5,540
Sueldo anual promedio de un maestro	\$54,163

Datos financieros

Los datos financieros que se muestran en este SARC se refieren al año fiscal 2014-2015. La información fiscal más actualizada proporcionada por el estado siempre es dos años anterior al año escolar presente, y un año anterior a la mayoría de los datos incluidos en este informe. Para conocer más detalles sobre los gastos escolares en todos los distritos de California, consulte la página de Gastos actuales en educación y gastos por alumno, del Departamento de Educación de California (California Department of Education, CDE), en www.cde.ca.gov/ds/fd/ec. Para obtener información sobre los sueldos de los maestros en todos los distritos de California, consulte la página Salarios y prestaciones acreditados, del CDE, en www.cde.ca.gov/ds/fd/cs. Para buscar gastos y sueldos para un distrito escolar específico, consulte la página Ed-Data, en www.ed-data.org.

Datos financieros del distrito

Esta tabla muestra información sobre los sueldos de los maestros y del personal administrativo del distrito y compara las cifras con los promedios estatales de los distritos de tipo y tamaño similares. Nota: Los datos sobre salarios del distrito no incluyen las prestaciones.

Datos sobre sueldos del distrito	Año fiscal 2014-2015	
	Distrito Escolar de San Miguel	Distrito de tamaño similar
Sueldo de un maestro principiante	\$38,627	\$41,085
Sueldo medio de un maestro	\$61,090	\$59,415
Sueldo más alto de un maestro	\$77,168	\$75,998
Sueldo promedio de un director de escuela primaria	\$86,948	\$100,438
Sueldo del superintendente	\$149,400	\$116,069
Sueldos de los maestros: porcentaje del presupuesto	34%	33%
Sueldos de administrativos: porcentaje del presupuesto	10%	7%

Gastos por alumno

Los gastos adicionales o restringidos provienen de dinero cuyo uso está controlado por la ley o por el donador. El dinero que el distrito o la junta gobernante ha designado para fines específicos no se considera restringido. Los gastos básicos o no restringidos son de dinero cuyo uso, excepto para lineamientos generales, no está controlado por la ley o por el donador.

Comparación de datos financieros

Esta tabla muestra los gastos escolares por alumno de fuentes no restringidas y el sueldo promedio de un maestro, y lo compara con los datos distritales y estatales.

Comparación de datos financieros	Año fiscal 2014-2015	
	Gastos por alumno de fuentes no restringidas	Sueldo anual promedio de un maestro
Escuela Lillian Larsen	\$5,540	\$54,163
Distrito Escolar de San Miguel	\$7,426	\$56,947
California	\$5,677	\$60,985
Escuela y distrito: diferencia porcentual	-25.4%	-4.9%
Escuela y California: diferencia porcentual	-2.4%	-11.2%

Metas del plantel escolar

1. Aumentaremos el porcentaje de niños de las escuelas del Distrito Escolar Unificado y Conjunto de San Miguel con puntuaciones acordes a su nivel de grado o superiores en lectura y en matemáticas.
2. Seremos un personal unificado y comprometido a convertir nuestra escuela en un lugar perfecto para que los adultos trabajen y los niños aprendan.
3. Proporcionaremos enriquecimiento a todos los alumnos y medidas de aceleración o de corrección según sea apropiado para cada uno de ellos.
4. Impartiremos clases interesantes, con base en los estándares y rigurosas a todos los alumnos, y abordaremos la apatía y el fracaso estudiantil.
5. Forjaremos el buen carácter y trabajaremos para eliminar el acoso escolar, el hostigamiento y la intimidación.

El Departamento de Educación de California, la escuela y las oficinas distritales proporcionaron los datos para el SARC de este año. Para obtener más información sobre las escuelas y los distritos de California y las comparaciones de la escuela con el distrito, el condado y el estado, consulte la página DataQuest at <http://data1.cde.ca.gov/dataquest>. DataQuest es un recurso en línea que proporciona informes sobre responsabilidad, datos de pruebas, matrícula, graduados, deserciones, inscripciones a cursos, personal y datos sobre los estudiantes del idioma inglés. De acuerdo con la Sección 35256 del Código de Educación, cada distrito escolar debe hacer copias en papel de su informe anual actualizado, disponible, previa solicitud, a más tardar el 1.º de febrero de cada año.

Todos los datos son precisos al enero 2017.

Informe de Responsabilidad Escolar

PUBLICADO POR:

SIA School
Innovations
& Achievement
www.sia-us.com | 800.487.9234