



Romero Elementary School

13500 Luis Ave

Santa Nella, CA 95322

(209) 826-0951

Departamento de Educación de California
Informe de Rendición de Cuentas Escolar
elaborado con datos del año escolar 2017–2018

A más tardar el 1 de febrero de cada año, todas las escuelas de California están obligadas por la ley estatal a publicar un Informe de Rendición de Cuentas Escolar (School Accountability Report Card, SARC). El SARC contiene información sobre las condiciones y el rendimiento de cada escuela pública de California. De conformidad con la Fórmula de Financiamiento de Control Local (Local Control Funding Formula, LCFF), todas las agencias locales de educación (Local Educational Agency, LEA) están obligadas a elaborar un Plan de Rendición de Cuentas de Control Local (Local Control Accountability Plan, LCAP) que describa cómo pretenden cumplir los objetivos anuales específicos para cada escuela para todos los alumnos, con actividades específicas para tratar las prioridades locales y estatales. Además, los datos que se informan en un LCAP deben ser coherentes con los datos que se informan en el SARC.

- Para obtener más información sobre los requisitos del SARC, consulte la página web sobre el SARC que mantiene el Departamento de Educación de California (California Department of Education, CDE) en <http://www.cde.ca.gov/ta/ac/sa/>.
- Para obtener más información sobre la LCFF o el LCAP, consulte la página web sobre la LCFF que mantiene el CDE en <http://www.cde.ca.gov/fg/aa/lc/>.
- Para obtener información adicional sobre la escuela, los padres, los tutores y los miembros de la comunidad deben ponerse en contacto con el director de la escuela o la oficina del distrito.

DataQuest

DataQuest es una herramienta de datos en línea que se encuentra en la página web sobre DataQuest que mantiene el CDE en <http://dq.cde.ca.gov/dataquest/> y que contiene información adicional sobre esta escuela, así como comparaciones de la escuela con respecto al distrito y al condado. Concretamente, DataQuest es un sistema dinámico que proporciona informes para la rendición de cuentas (por ejemplo, datos sobre exámenes, matriculación, cantidad de graduados de la preparatoria, cantidad que abandonan los estudios, inscripciones en cursos, personal y datos relacionados con los estudiantes de inglés como segundo idioma).

Acceso a Internet

Se puede acceder a Internet en bibliotecas públicas y otros lugares accesibles al público (como la Biblioteca Estatal de California). Por lo general, las bibliotecas y otros lugares públicos permiten el acceso a Internet por orden de llegada. Otras restricciones para usar Internet pueden incluir el horario de servicio, la cantidad de tiempo que se puede utilizar la computadora (según la disponibilidad), los tipos de software que están disponibles en la computadora y la capacidad para imprimir documentos.

Acerca de esta escuela

Información de contacto del distrito (año escolar 2018–2019)

Nombre del distrito	Gustine unificada
Teléfono	(209) 854-3784
Superintendente	Bryan Ballenger
Dirección de correo electrónico	bballenger@gustineusd.org
Sitio web	www.gustineusd.org

Información de contacto de la escuela (año escolar 2018–2018)

Nombre de la escuela	Romero Elementary
Calle	13500 West Rd. Luis
Ciudad, estado, código postal	Santa Nella, Ca, 95322-9645
Teléfono	(209) 854-6177
Director	Nicholas Freitas, Director
Dirección de correo electrónico	nfreytas@gustineusd.org
Sitio web	https://res.gustineusd.org/
Código Condado-Distrito-Escuela (CDS)	24736196025746

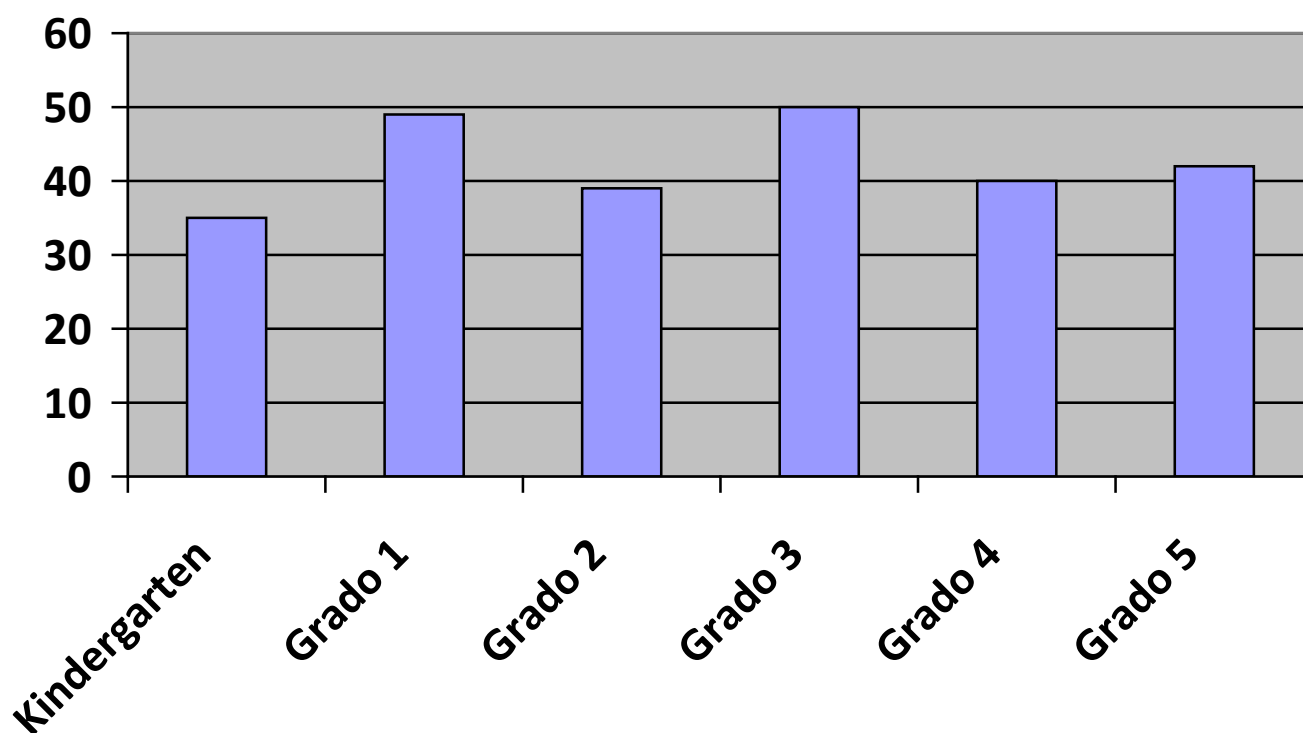
Misión y descripción de la escuela (año escolar 2017–2018)

Romero es una escuela K-5 en una escuela el año calendario tradicional con aproximadamente 245 estudiantes. Estamos situados en un entorno rural en Santa Nella, California. Somos una de las dos escuelas primarias en el distrito escolar unificado de Agustina. Romero tiene un profesorado de calidad que recibe el desarrollo del personal anualmente en los últimos métodos basados en la investigación de la instrucción. También tenemos un Coordinador de Desarrollo del Idioma Inglés y maestro de intervención en el personal; ella trabaja con los profesores y estudiantes para mejorar continuamente el rendimiento estudiantil. Los maestros están participando activamente en la instrucción básico común y son apoyados a través capacitación para el desarrollo profesional. El personal Romero han sido ampliamente capacitado en el proceso de comunidad de aprendizaje profesional para mejorar el rendimiento de los estudiantes. Los maestros tienen tiempo semanal de planificación colaborativa en sus niveles de grado, así como a través de los grados para asegurar que todos los estudiantes se presentan con una experiencia educativa rica en múltiples facetas. La educación es la clave del éxito. Los estudiantes deben ser capaces de recopilar, interpretar, analizar y compartir información. normas básicas comunes de acogida y apoyo a estas habilidades, así como fomentar el acceso y la participación en muchos aspectos de la tecnología. Estas habilidades junto con el diseño riguroso plan de estudios son la clave para la preparación de los estudiantes de primaria Romero por su medio, y los años de secundaria, así como para una sociedad global competitiva. La esencia de amplio alcance al Romero es uno de altas expectativas para todos. La cultura en Romero es uno donde todo el mundo es bienvenido y el éxito es una ocurrencia diaria. Nuestros estudiantes de Primaria Romero tienen un futuro brillante por delante. Ellos serán los eruditos, los humanitarios, y modelos de conducta del mañana. Juntos, el personal, los estudiantes y los padres harán que nuestro campus, nuestra comunidad y nuestro mundo un lugar mejor.

La declaración de la misión de la Escuela Primaria Romero afirma: Cada estudiante en la Primaria Romero es importante y tiene valor y el valor. Los miembros del personal entienden que desempeñan un papel fundamental en la creación de un ambiente de clase seguro donde los estudiantes son animados a compartir sus pensamientos e ideas. La paciencia, la orientación, y el respeto son la norma en Romero como todos mantener los más altos estándares de profesionalismo. Altas expectativas se llevan a cabo para cada estudiante. En Romero, los retos no son barreras; son meros obstáculos que serán recibidos y superar. La educación no sólo debe abrir la puerta a una futura carrera más brillante, pero en última instancia, la educación debe abrir la puerta a una mejor comunidad, y un mundo mejor.

Matrícula por grado escolar (año escolar 2017–2018)

Grado escolar	Cantidad de estudiantes
Kindergarten	35
1° grado	49
2° grado	39
3° grado	50
4° grado	40
5° grado	42
6° grado	N/A
7° grado	N/A
8° grado	N/A
Educación primaria sin división de grados	N/A
9° grado	N/A
10° grado	N/A
11° grado	N/A
12° grado	N/A
Educación secundaria sin división de grados	N/A
Matrícula total	255



Matrícula por grupo de estudiantes (año escolar 2017–2018)

Grupo de estudiantes	Porcentaje de la matrícula total
Negros o afroestadounidenses	0.4%
Indígenas americanos o nativos de Alaska	1.2%
Asiáticos	0.4%
Filipinos	1.6%
Hispanos o latinos	88.6%
Nativos de Hawái u otra isla del Pacífico	0.0%
Blancos	5.5%
Dos o más razas	0.8%
Estudiantes de escasos recursos socioeconómicos	90.2%
Estudiantes de inglés como segundo idioma	56.1%
Estudiantes con discapacidades	13.3%
Jóvenes bajo cuidado adoptivo temporal	0.0%

A. Condiciones del aprendizaje

Prioridad estatal: Básica

El SARC brinda la siguiente información pertinente a la prioridad estatal: Básica (Prioridad 1):

- El grado en el que los maestros son asignados correctamente y poseen acreditación completa en las materias y para los alumnos que están enseñando;
- Los alumnos tienen acceso a materiales didácticos de conformidad con los estándares; y
- Las instalaciones escolares se mantienen en buenas condiciones

Acreditaciones de los maestros

Maestros	Escuela 2016–2017	Escuela 2017–2018	Escuela 2018–2019	Distrito 2018–2019
Con acreditación completa	12	12	13	83
Sin acreditación completa	2	2	1	11
Que enseñan fuera de su área de competencia (con acreditación completa)	0	0	0	0

Asignación incorrecta de maestros y puestos de maestros vacantes

Indicador	2016–2017	2017–2018	2018–2019
Asignaciones incorrectas de maestros que enseñan inglés como segundo idioma	0	0	0
Total de asignaciones incorrectas de maestros	0	0	0
Puestos de maestros vacantes	0	0	0

Nota: "Asignaciones incorrectas" se refiere a la cantidad de puestos que ocupan maestros que carecen de autorización legal para enseñar ese grado, materia, grupo de estudiantes, etc. * El total de asignaciones incorrectas de maestros incluye la cantidad de asignaciones incorrectas de maestros que enseñan inglés como segundo idioma.

Calidad, vigencia y disponibilidad de libros de texto y materiales didácticos (Año escolar 2017–2018)

Materia	Libros de texto y materiales didácticos/año de adopción	¿De la adopción más reciente?	Porcentaje de estudiantes que carecen de su propia copia asignada
Lectura/artes del lenguaje	Benchmark avanzada está disponible para todos los estudiantes de Kindergarten hasta 5º grado. Leer 180 y el programa Sistema de lectura 44 es la intervención en el lugar para los estudiantes que califiquen 3º a 5º grado.	Si	0.0%
Matemáticas	Eureka Matemáticas está disponible para todos los estudiantes de Kindergarten - 5to grado.	Si	0.0%
Ciencias	Houghton Mifflin California Science - Grados K-5	Si	0.0%
Historia y ciencias sociales	Macmillan-McGraw - Grados de Estudios Sociales K-5	Si	0.0%
Idioma extranjero	N/A	N/A	N/A
Salud	N/A	N/A	N/A
Artes visuales y escénicas	N/A	N/A	N/A
Equipo para laboratorio de ciencias (de 9º a 12º grado)	N/A	N/A	N/A

Nota: Las celdas con valores N/A no requieren datos.

Condiciones de las instalaciones escolares y mejoras planificadas

La evaluación se llevó a cabo en septiembre de 2018 utilizando la herramienta Herramienta de Inspección (FIT). Los edificios y los terrenos de Romero Escuela Primaria han sido considerados "limpios, seguros y funcionales", teniendo ninguna condición que representa una emergencia o amenaza urgente a la salud y la seguridad de los alumnos o el personal. Las escuelas calificación general era bueno. Las copias de la Inocuidad e Inspección de Inspección Williams están archivados en la escuela y la oficina del distrito. Romero Elementary School emplea un conserje principal de tiempo completo que proporciona a los estudiantes y personal con un ambiente limpio y seguro. Escuela Primaria Romero también emplea a tiempo completo Mantenimiento / custodio que mantiene nuestro sitio así. Nuestra escuela incluye 13 edificios, de los cuales seis son móviles. Escuela Primaria Romero recibió una calificación general de 93,06% (Buena) durante nuestra evaluación inspección de las instalaciones de la escuela (FIT). calificación de la escuela RES está en buen estado. La caída suave zona de juegos planta se observó como en necesidad de reparación; las reparaciones se han completado. reparaciones menores, tales como la baldosa manchada de pared, tabla de base sin pegar, manijas del gabinete sueltos, agujero pequeño, cerca de cableado, y la salida de aire sueltos han sido completado. Las reparaciones en los puestos de los baños que tienen óxido, un grifo suelto, pintura que se ha empezado a pelar, y algunos pisos que necesitan de reemplazo en los cuartos de baño están en proceso de ser reparadas y / o reemplazadas.

Estado de las reparaciones en las instalaciones escolares

Using the **most recently collected** FIT data (or equivalent), provide the following:

- Determination of repair status for systems listed
- Description of any needed maintenance to ensure good repair
- The year and month in which the data were collected
- The overall rating

Año y mes en que se recopiló el informe de FIT más reciente: Septiembre 2018

Sistema inspeccionado	Reparación necesaria y medida tomada o planeada			
	Bueno	Adecuado	Malo	
Sistemas: fugas de gas, calefacción, ventilación y aire acondicionado/sistemas mecánicos, drenaje	X			No hay reparaciones necesarias.
Interior: superficies internas		X		Algunas cosas se observaron incluyendo pintura en el baño chicos, los azulejos del techo manchas de agua, una manija del gabinete para ser reparado, una tira de placa de base y la oxidación en puestos de baño. Estos artículos están en proceso de ser reparado y / o reemplazado.
Limpieza: limpieza general, infestación de insectos/alimañas	X			No hay reparaciones necesarias.
Eléctrico: sistemas eléctricos:	X			No hay reparaciones necesarias
Baños/bebederos: baños, lavamanos/bebederos	X			Un grifo suelta necesita ser apretado; ha sido completado.
Seguridad: seguridad contra incendios, materiales peligrosos	X			No hay reparaciones necesarias.
Estructural: daños estructurales, techos	X			Se informó baldosas manchadas celing. Ha sido reemplazado.
Exterior: patio de juegos/recinto escolar, ventanas/puertas/portones/cercas		X		Se necesitaban reparaciones en las puertas de los baños del ala E y el relleno estructura de juego. Las reparaciones se han hecho a las puertas de los baños y el relleno ha sido reparado.

Calificación general de las instalaciones

Año y mes en que se recopiló el informe de FIT más reciente: de Septiembre de 2018

Calificación general	Ejemplares	Buenas	Adecuadas	Malas
		X		

B. Resultados de los estudiantes

Prioridad estatal: Logro de los estudiantes

El SARC brinda la siguiente información pertinente a la prioridad estatal: Logro de los estudiantes (Prioridad 4):

- **Evaluaciones a nivel estatal** (por ejemplo, Exámenes del Rendimiento y Progreso de los Estudiantes de California [California Assessment of Student Performance and Progress, CAASPP], que incluye los Exámenes Sumativos Smarter Balanced [Smarter Balanced Summative Assessments] para los estudiantes de la población en educación general y los Exámenes Alternativos de California [California Alternate Assessments, CAAs] para artes del lenguaje inglés y lectoescritura [English Language Arts/Literacy, ELA] y matemáticas que se aplican en los grados del tercero al octavo y el undécimo. Los CAAs sustituyeron a los Exámenes Alternativos de Rendimiento de California (California Alternate Performance Assessment, CAPA) para ELA y matemáticas, que se eliminaron en 2015. Sólo los estudiantes que cumplen los requisitos pueden participar en los CAAs. Los elementos de los CAA se adhieren a los estándares de logro alternativos, que a la vez están vinculados con los Estándares Académicos Fundamentales de California (Common Core State Standards, CCSS) para los estudiantes con discapacidades cognitivas significativas; y
- El porcentaje de estudiantes que han completado con éxito los cursos para satisfacer los requisitos de ingreso a la Universidad de California (University of California), la Universidad Estatal de California (California State University) o secuencias didácticas o programas de estudio para carreras técnicas.

Resultados de los exámenes CAASPP en artes del lenguaje inglés y lectoescritura (ELA) y matemáticas para todos los estudiantes

Materia	Porcentaje de estudiantes que cumplieron o superaron los estándares estatales					
	Escuela		Distrito		Estado	
	2016–2017	2017–2018	2016–2017	2017–2018	2016–2017	2017–2018
Artes del lenguaje inglés y lectoescritura (3° a 8° y 11° grado)	21.0%	26.0%	31.0%	29.0%	48.0%	50.0%
Matemáticas (3° a 8° y 11° grado)	16.0%	26.0%	17.0%	17.0%	37.0%	38.0%

Nota: Los porcentajes no se calculan cuando la cantidad de estudiantes que presentaron los exámenes es diez o menos, ya sea porque la cantidad de estudiantes en esta categoría es muy pequeña para obtener una precisión estadística o para proteger la privacidad de los estudiantes.

**Resultados de los exámenes CAASPP en ELA por grupo de estudiantes
Grados del tercero al octavo y el undécimo (año escolar 2016–2017)**

Grupo de estudiantes	Matrícula total	Cantidad que presentó los exámenes	Porcentaje que presentó los exámenes	Porcentaje que cumplió o superó los estándares
Todos los estudiantes	126	125	99.2%	25.60%
Hombres	50	50	100.0%	22.0%
Mujeres	76	75	98.68%	28.0%
Negros o afroestadounidenses	--	--	--	--
Indígenas americanos o nativos de Alaska	--	--	--	--
Asiáticos	--	--	--	--
Filipinos	--	--	--	--
Hispanos o latinos	112	111	99.11%	25.23%
Nativos de Hawái u otra isla del Pacífico	--	--	--	--
Blancos	--	--	--	--
Dos o más razas	--	--	--	--
Estudiantes de escasos recursos socioeconómicos	111	110	99.10%	21.82%
Estudiantes de inglés como segundo idioma	85	85	100.0%	21.18%
Estudiantes con discapacidades	22	22	100.0%	
Estudiantes que reciben servicios de educación para inmigrantes	--	--	--	--
Jóvenes bajo cuidado adoptivo temporal	--	--	--	--

Nota: Los resultados de los exámenes de ELA incluyen el Examen Sumativo Smarter Balanced y el CAA. El "porcentaje que cumplió o superó los estándares" se calcula tomando la cantidad total de estudiantes que cumplieron o superaron el estándar en el Examen Sumativo Smarter Balanced más la cantidad total de estudiantes que cumplieron el estándar en los CAA y dividiéndola por la cantidad total de estudiantes que participaron en ambos exámenes.

Nota: Se muestran dos guiones seguidos (--) en la tabla cuando la cantidad de estudiantes que presentaron los exámenes es diez o menos, ya sea porque la cantidad de estudiantes en esta categoría es muy pequeña para obtener una precisión estadística o para proteger la privacidad de los estudiantes.

Nota: La cantidad de estudiantes que presentaron los exámenes incluye a todos los estudiantes que participaron en el examen independientemente de si recibieron una calificación; sin embargo, la cantidad de estudiantes que presentaron el examen no es la cantidad que se usó para calcular los porcentajes de los niveles de logro. Los porcentajes de los niveles de logro se calculan usando a los estudiantes que recibieron calificaciones.

Resultados de los exámenes CAASPP en matemáticas por grupo de estudiantes Grados del tercero al octavo y el undécimo (año escolar 2016–2017)

Grupo de estudiantes	Matrícula total	Cantidad que presentó los exámenes	Porcentaje que presentó los exámenes	Porcentaje que cumplió o superó los estándares
Todos los estudiantes	127	125	98.43%	25.60%
Hombres	51	50	98.04%	24.00%
Mujeres	76	75	98.68%	26.67%
Negros o afroestadounidenses	--	--	--	--
Indígenas americanos o nativos de Alaska	--	--	--	--
Asiáticos	--	--	--	--
Filipinos	--	--	--	--
Hispanos o latinos	113	111	98.23%	24.32%
Nativos de Hawái u otra isla del Pacífico	--	--	--	--
Blancos	--	--	--	--
Dos o más razas	--	--	--	--
Estudiantes de escasos recursos socioeconómicos	112	110	98.21%	21.82%
Estudiantes de inglés como segundo idioma	86	85	98.84%	23.53%
Estudiantes con discapacidades	22	22	100.00%	
Estudiantes que reciben servicios de educación para inmigrantes	--	--	--	--
Jóvenes bajo cuidado adoptivo temporal	--	--	--	--

Nota: Los resultados de los exámenes de matemáticas incluyen el Examen Sumativo Smarter Balanced y el CAA. El "porcentaje que cumplió o superó los estándares" se calcula tomando la cantidad total de estudiantes que cumplieron o superaron el estándar en el Examen Sumativo Smarter Balanced más la cantidad total de estudiantes que cumplieron el estándar en los CAA y dividiéndola por la cantidad total de estudiantes que participaron en ambos exámenes.

Nota: Se muestran dos guiones seguidos (--) en la tabla cuando la cantidad de estudiantes que presentaron los exámenes es diez o menos, ya sea porque la cantidad de estudiantes en esta categoría es muy pequeña para obtener una precisión estadística o para proteger la privacidad de los estudiantes.

Nota: La cantidad de estudiantes que presentaron los exámenes incluye a todos los estudiantes que participaron en el examen independientemente de si recibieron una calificación; sin embargo, la cantidad de estudiantes que presentaron el examen no es la cantidad que se usó para calcular los porcentajes de los niveles de logro. Los porcentajes de los niveles de logro se calculan usando a los estudiantes que recibieron calificaciones.

Resultados de los exámenes CAASPP en ciencias para todos los estudiantes

Materia	Porcentaje de estudiantes con una calificación de competente o avanzado					
	Escuela		Distrito		Estado	
	2016–2017	2017–2018	2016–2017	2017–2018	2016–2017	2017–2018
Ciencias (5°, 8° y 10° grado)	N/A	N/A	N/A	N/A	N/A	N/A

Nota: Los resultados de los exámenes de ciencias incluyen las Pruebas de los Estándares Académicos de California (California Standards Test, CSTs), la Prueba Modificada de la Evaluación Educativa de California (California Modified Assessment, CMA) y el Examen Alternativo de Rendimiento de California (California Alternate Performance Assessment, CAPA) en el quinto, octavo y décimo grado.

Nota: Las calificaciones no se muestran cuando la cantidad de estudiantes que presentaron los exámenes es diez o menos, ya sea porque la cantidad de estudiantes en esta categoría es muy pequeña para obtener una precisión estadística o para proteger la privacidad de los estudiantes.

Nota: Los datos para el 2016-2017 no están disponibles. El Departamento de Educación de California está elaborando un nuevo examen de ciencias basado en los Estándares de las Ciencias de la Siguiete Generación (CA NGSS, por sus siglas en inglés) para las escuelas públicas de California. El nuevo Examen de Ciencias de California (CAST, por sus siglas en inglés) se puso a prueba en la primavera de 2017. Los exámenes CST y CMA de ciencias ya no se aplicarán.

Programas de educación para carrera técnica (año escolar 2017–2018)

No aplica

Participación en los programas de educación para carrera técnica (año escolar 2017–2018)

Medida	Participación en los programas de CTE
Cantidad de estudiantes que participan en los programas de educación para carrera técnica (CTE)	0
Porcentaje de estudiantes que completaron un programa de CTE y obtuvieron el diploma de preparatoria	0.0%
Porcentaje de cursos de CTE secuenciales o articulados entre la escuela y las instituciones de educación postsecundaria	0.0%

Cursos para la admisión a la Universidad Estatal de California (CSU) o la Universidad de California (UC)

Medida del curso para la UC/CSU	Porcentaje
Estudiantes matriculados en cursos requeridos para la admisión a la UC/CSU en 2016–2017	0.0%
Estudiantes graduados que completaron todos los cursos requeridos para la admisión a la UC/CSU en 2015–2016	0.0%

Prioridad estatal: Otros resultados de los estudiantes

El SARC brinda la siguiente información pertinente a la prioridad estatal: Otros resultados de los estudiantes (Prioridad 8):

- Resultados de los estudiantes en las materias de inglés, matemáticas y educación física

Resultados del Examen de Aptitud Física de California (año escolar 2017–2018)

Grado escolar	Porcentaje de estudiantes que alcanzaron cuatro de seis estándares de aptitud física	Porcentaje de estudiantes que alcanzaron cinco de seis estándares de aptitud física	Porcentaje de estudiantes que alcanzaron seis de seis estándares de aptitud física
5°	19.5%	29.3%	26.8%
7°	N/A	N/A	N/A
9°	N/A	N/A	N/A

Nota: Los porcentajes no se calculan cuando la cantidad de estudiantes que presentaron los exámenes es diez o menos, ya sea porque la cantidad de estudiantes en esta categoría es muy pequeña para obtener una precisión estadística o para proteger la privacidad de los estudiantes.

C. Participación

Prioridad estatal: Participación de los padres

El SARC brinda la siguiente información pertinente a la prioridad estatal: Participación de los padres (Prioridad 3):

- Los esfuerzos que el distrito escolar hace para procurar la contribución de los padres en la toma de decisiones para el distrito escolar y cada escuela

Oportunidades de participación para los padres (año escolar 2018–2019)

Hay muchas oportunidades para la participación de los padres en la Primaria Romero. Nuestro Consejo de Estudiantes de Inglés (ELAC), y el Consejo Escolar (SSC) se reúnen durante cada trimestre para revisar nuestros programas, y tomar decisiones sobre cómo se asignan los fondos categóricos. Estos grupos participan activamente con la administración y los maestros para desarrollar nuestras metas de la escuela cada año. reuniones anuales LCAP se llevan a cabo en las reuniones del SSC / ELAC, así como en la noche durante una reunión de actualización de los padres. También se anima a los padres a unirse a nosotros como voluntarios en el salón, ayuda servicio en el patio, o para acompañarnos en las excursiones de clase. Las actividades escolares tales como nuestro Carnaval de Halloween, trote de Turquía, la noche de película, programa de invierno, casa abierta, Romero Romero Juegos y Amor son eventos anuales que invitan a la participación de todos los estudiantes y sus familias.

Prioridad estatal: Participación de los estudiantes

El SARC brinda la siguiente información pertinente a la prioridad estatal: Participación de los estudiantes (Prioridad 5):

- Índices de abandono escolar en preparatoria; e
- Índices de graduación de la preparatoria

Índice de abandono escolar e índice de graduación escolar (índice de la cohorte de cuatro años)

Indicador	Escuela			Distrito			Estado		
	2014–2015	2015–2016	2016–2017	2014–2015	2015–2016	2016–2017	2014–2015	2015–2016	2016–2017
Índice de abandono escolar	-	-	-	1.5%	5.5%	0.6%	10.7%	9.7%	9.1%
Índice de graduación	-	-	-	97.0%	93.8%	98.1%	82.3%	83.8%	82.7%

Cumplimiento de los requisitos de graduación de la escuela preparatoria – Clase graduada de 2017 (índice de un año)

Grupo de estudiantes	Escuela	Distrito	Estado
Todos los estudiantes	--	--	--
Negros o afroestadounidenses	--	--	--
Indígenas americanos o nativos de Alaska	--	--	--
Asiáticos	--	--	--
Filipinos	--	--	--
Hispanos o latinos	--	--	--
Nativos de Hawái u otra isla del Pacífico	--	--	--
Blancos	--	--	--
Dos o más razas	--	--	--
Estudiantes de escasos recursos socioeconómicos	--	--	--
Estudiantes de inglés como segundo idioma	--	--	--
Estudiantes con discapacidades	--	--	--
Jóvenes bajo cuidado adoptivo temporal	--	--	--

Prioridad estatal: Clima escolar

El SARC brinda la siguiente información pertinente a la prioridad estatal: Clima escolar (Prioridad 6):

- Índices de suspensión de estudiantes;
- Índices de expulsión de alumnos; y
- Otras medidas locales relacionadas con la sensación de seguridad

Suspensiones y expulsiones

Índice	Escuela			Distrito			Estado		
	2015–2016	2016–2017	2017–2018	2015–2016	2016–2017	2017–2018	2015–2016	2016–2017	2017–2018
Suspensiones	2.3%	1.3%	1.4%	4.7%	6.2%	5.4%	3.7%	3.7%	3.5%
Expulsiones	0.0%	0.0%	0.0%	0.1%	0.6%	0.4%	0.1%	0.1%	0.1%

Plan de seguridad escolar (año escolar 2018–2019)

El plan de seguridad actualizado es revisado por el Comité de Seguridad y de la escuela del sitio Miembros del Consejo y revisado con los profesores al comienzo de cada año escolar. En Primaria Romero, cada maestro tiene acceso a una copia actualizada del plan, disponible en la oficina y personal de la sala. El plan es revisado cada otoño a principios del año. Los maestros tienen un rotafolio en la clase que describe los procedimientos de emergencia. Una copia del plan de seguridad integral se encuentra archivada en la Oficina del Distrito. Romero Elementary School tiene un sistema de alarma y de vigilancia cámaras en todo el campus. También tenemos un sistema de telecomunicaciones automatizado, Padres plaza, para comunicar información crítica en tiempo y forma a todos los estudiantes y sus familias en su idioma de preferencia. Romero Primaria lleva a cabo mensualmente fuego, fije, y terremoto y evacuación ejercicios trimestrales. Se revisan los procedimientos de emergencia con los estudiantes y el personal regularmente. También llevamos a cabo discusiones en clase sobre la preparación para desastres. Nuestro monitor personal de los niños en la escuela comenzando a las 7:30 de la mañana hasta que están fuera de la escuela con seguridad al final de la jornada escolar. Todos los visitantes deben firmar en la oficina y llevar una etiqueta de visitante mientras en el campus. Sólo los padres / tutores que han tomado las huellas digitales son capaces de trabajar con los estudiantes en la clase, en el recreo, o asistir a las excursiones. Nos aseguramos de un campus seguro mediante la supervisión y la respuesta a la conducta del estudiante y por escuchar las preocupaciones de los padres.

D. Otra información sobre el SARC

La información de esta sección debe incluirse en el SARC pero no se incluye en las prioridades estatales para la LCFF

Programa de intervención federal (año escolar 2017–2018)

Indicador	Escuela	Distrito
Estado del Programa de Mejoramiento Académico (Program Improvement, PI)		
Primer año del Programa de Mejoramiento Académico		
Año dentro del Programa de Mejoramiento Académico		
Cantidad de escuelas que participan actualmente en el Programa de Mejoramiento Académico	N/A	
Porcentaje de escuelas que participan actualmente en el Programa de Mejoramiento Académico	N/A	

Nota: Las celdas con valores N/A no requieren datos.

Tamaño de grupo promedio y distribución del tamaño de grupo (educación primaria)

Grado escolar	Tamaño de grupo promedio	Cantidad de grupos* en 2015–2016			Tamaño de grupo promedio	Cantidad de grupos* en 2016–2017			Tamaño de grupo promedio	Cantidad de grupos* en 2017–2018		
		1-20	21-32	33+		1-20	21-32	33+		1-20	21-32	33+
K	20.0	1	1	0	24.0	0	2	0	18.0	2	0	0
1°	26.0	0	2	0	19.0	2	0	0	25.0	0	2	0
2°	22.0	0	2	0	27.0	0	2	0	20.0	1	1	0
3°	20.	2	0	0	19.0	2	0	0	25.0	0	2	0
4°	23.0	0	2	0	22.0	0	2	0	20.0	1	1	0
5°	20.0	1	1	0	24.0	0	2	0	21.0	1	1	0
6°	0.0	0	0	0	0.0	0	0	0	0.0	0	0	0
Otro	0.0	0	0	0	0.0	0	0	0	0.0	0	0	0

* La cantidad de grupos indica cuántos grupos hay en cada categoría de tamaño (un rango del total de estudiantes por grupo).

Tamaño de grupo promedio y distribución del tamaño de grupo (educación secundaria)

Materia	Tamaño de grupo promedio	Cantidad de grupos* en 2015–2016			Tamaño de grupo promedio	Cantidad de grupos* en 2016–2017			Tamaño de grupo promedio	Cantidad de grupos* en 2017–2018		
		1-22	23-32	33+		1-22	23-32	33+		1-22	23-32	33+
Inglés												
Matemáticas												
Ciencias												
Ciencias sociales												

* La cantidad de grupos indica cuántas aulas hay en cada categoría de tamaño (un rango del total de estudiantes por aula). A nivel de escuelas secundarias, la información se brinda por materia en lugar de grado escolar.

Consejeros académicos y otro personal auxiliar (año escolar 2016–2017)

Puesto	Cantidad de FTE*	Cantidad promedio de estudiantes por consejero académico
Consejero académico	0.0	0.0
Consejero (desarrollo social/conductual/profesional)	0.0	N/A
Maestro de bibliotecas multimedia (bibliotecario)	0.0	N/A
Personal de servicios de bibliotecas multimedia (asistente de maestro)	0.0	N/A
Psicólogo	0.0	N/A
Trabajador social	0.0	N/A
Enfermero	0.0	N/A
Especialista en problemas de audición/lenguaje/habla	0.0	N/A
Especialista en recursos (no de enseñanza)	0.0	N/A
Otro	0.0	N/A

Nota: Las celdas con valores N/A no requieren datos.

*Un equivalente a un puesto de tiempo completo (FTE) es igual a un miembro del personal que trabaja a tiempo completo; un FTE también puede representar dos miembros del personal que trabajan el 50 por ciento del tiempo completo cada uno

Gastos por estudiante y sueldos de los maestros por plantel (año fiscal 2015–2016)

Nivel	Gastos totales por alumno	Gastos por alumno (restringidos)	Gastos por alumno (no restringidos)	Sueldo Promedio de un maestro
Plantel	\$6378.9	\$702.6	\$5676.3	\$66603.6
Distrito	N/A	N/A	\$5834.0	\$68721.8
Diferencia porcentual – Plantel y distrito	N/A	N/A	2.7%	3.1%
Estado	N/A	N/A	\$6574.0	\$71392.0
Diferencia porcentual – Plantel y estado	N/A	N/A	14.7%	6.9%

Nota: Las celdas con valores N/A no requieren datos

Tipos de servicios financiados (año fiscal 2017–2018)

Romero Primaria recibe fondos de varias fuentes, incluyendo el Título I, Lotería, LCFF, y el Título III. Estos fondos se utilizan para apoyar el logro del estudiante a través del empleo de un maestro de intervención, coordinador de ELD, bibliotecario, ayudante de laboratorio de computadoras, ayudantes de clase, y los suministros / materiales para los programas y grupos específicos de estudiantes. Los programas para estudiantes de inglés son compatibles con los materiales adoptados por el estado de tecnología especializada, personal y entrenamiento. Los estudiantes de Romero son uno a uno con los libros de cromó en todas las aulas.

Sueldos de los maestros y el personal administrativo (año fiscal 2016–2017)

Categoría	Importe del distrito	Promedio estatal para los distritos en la misma categoría
Sueldo de una maestro principiante	\$45,105	\$45,681
Sueldo de un maestro en el nivel medio	\$72,831	\$70,601
Sueldo de un maestro en el nivel más alto	\$89,119	\$89,337
Sueldo promedio de un director (educación primaria)	\$119,396	\$110,053
Sueldo promedio de un director (educación intermedia)	\$125,068	\$115,224
Sueldo promedio de un director (educación preparatoria)	\$130,162	\$124,876
Sueldo de un superintendente	\$166,770	\$182,466
Porcentaje de presupuesto correspondiente a los sueldos de maestros	33.0%	33.0%
Porcentaje de presupuesto correspondiente a los sueldos del personal administrativo	7.0%	6.0%

Para obtener información detallada de los sueldos, visite la página web sobre los sueldos certificados y las prestaciones que mantiene el CDE en <http://www.cde.ca.gov/ds/fd/cs/>.

Cursos de nivel avanzado (año escolar 2017–2018)

Materia	Cantidad de cursos de nivel avanzado (AP) que se ofrecen*	Porcentaje de estudiantes en cursos de AP
Informática	0	N/A
Inglés	0	N/A
Bellas artes y artes escénicas	0	N/A
Idioma extranjero	0	N/A
Matemáticas	0	N/A
Ciencias	0	N/A
Ciencias sociales	0	N/A
Todos los cursos	0	0.0%

Nota: Las celdas con valores N/A no requieren datos.

* Donde hay una matrícula en los cursos de al menos un estudiante.

Desarrollo profesional

Esta sección proporciona información sobre el número anual de días escolares dedicados al desarrollo profesional para el periodo más reciente de tres años. El enfoque para Agustina Unificado (GUSD) es completar el viaje Comunidad de Aprendizaje Profesional (PLC). GUSD comenzó el viaje en el año escolar 2015-16 y continúa desarrollando cada sitio en el proceso de PLC. Los líderes de Maestros de Instrucción 2017-18 se llevaron a cabo como una forma de facilitar las reuniones PLC para equipos de grado. días de desarrollo profesional se han añadido en el año calendario escolar para que los maestros puedan recibir PD durante el año escolar. Los maestros también se les da tiempo todos los lunes a trabajar en sus grupos de PLC para analizar datos de los estudiantes, el trabajo del estudiante, y las lecciones del plan en consecuencia. GUSD se ha asociado con la solución árbol enchance el proceso de instrucción y dirección de entrega del PLC. Un entrenador árbol de soluciones se asigna a cada sitio; Romero Elementary ha cumplir con nuestro entrenador tres veces en lo que va de año escolar (2018-2019). La señora Nino, nuestro entrenador, ha estado en nuestra escuela trabaja con equipos relativos a la evaluación de datos, planificación de clases y la entrega. El desarrollo de las 4 "C"; la colaboración, la comunicación, el pensamiento crítico y resolución de problemas, y la creatividad, así como la creación de los estudiantes del siglo 21 es un foco para GUSD también.

Romero Primaria continúa enfocándose en los estudiantes de inglés, ya que este grupo no ha estado haciendo el progreso necesario. Un equipo de profesores RES asistió a la caída Conferencia Soluciones de 2018, y en consecuencia se han asociado con otros sitios del distrito para establecer una coalición Equipo Distrito ELD. El plan es crear grupos de tareas del sitio de ELD para las necesidades de sitio específicos. Las reuniones y los planes están en las etapas iniciales del desarrollo de un proceso de enseñanza de tres tier para nuestros estudiantes de inglés. Desarrollo del Idioma Inglés, y la aplicación básico común siguen siendo un área de interés para nuestros estudiantes EL. Tenemos un ayudante de la tecnología informática y un laboratorio de computación que es utilizado por todas las clases. RES estudiantes son uno-a-uno con los libros de cromo. También hemos proporcionado una empresa consultora de tecnología para ayudar a los profesores de apoyo a los desafíos tecnológicos. Los estudiantes usan la tecnología diaria. Un grupo de maestro también recibió formación en el aula de Google durante el año escolar 2018-19. Queremos proporcionar suficientes oportunidades de aprendizaje para nuestros estudiantes para que estén preparados para competir en una sociedad global.